

# 桜美林大学 Fact Book 2014

## Contents

---

- I. 桜美林学園教育研究組織
- II. 桜美林大学の教育
- III. 入学・在籍者状況
- IV. 教職員の状況
- V. 研究活動と研究環境
- VI. 施設・設備
- VII. 図書館
- VIII. 学生生活
- IX. 学園の財務状況
- X. 評価・改善活動
- XI. 学内部署連絡先一覧

## はじめに

本学における教育・研究の質的向上を目指し、2008年5月に大学教育開発センターが設立された。同センターの一部門である情報評価・分析(IR※)部門の役割は、本学に関連する種々の数値データの収集・分析を通じて本学の教育・研究活動の全容を示すことにより、教育改革を側面から支援することにある。『桜美林大学 Fact Book』はそのための基礎資料集であり、2008年度の創刊から数えて7回目の刊行となる。

本年度の大学教育開発センターも、昨年度の活動を受け継ぎ、FD・SD活動部門と情報評価・分析(IR)部門の2部門で活動を行ってきた。そして、『桜美林大学 Fact Book』の内容は、教育・研究活動はもとより、施設・設備や財務状況等に至るまで本学の活動全般に及び、各部門で保有するデータを集約し、必要に応じて加工、編集されている。各項目は、前年度までのデータを参考にするという基本姿勢を堅持しつつ、本年度も、新項目の追加とデータ編集の変更を行った。

また、昨年と同様に、年度末の編集作業ということではなく、可能な限り早い段階での発刊を目的に編集を行ってきた。というのも、編集作業の業務に追われるなかにあって、どうしてもデータの分析そのものが疎かになってきた経緯があり、少しでも情報評価・分析の業務に時間を割きたいというねらいがある。今年度の場合も、前年度のデータと同一のものが収録されている箇所があるが、これは「当該年度の5月1日現在」を数値データの基準として収録していることによるものである。

この『桜美林大学 Fact Book』をベースとして、本学の現状、問題点、課題について関係者間での共有が進み、教育改革に向けての全学的取り組みに発展することを願っている。また、定期的な刊行により、さらなる内容の充実を図っていくため、取り扱うデータの種類、内容等に関し皆様からのご批判を仰げれば幸いである。

最後に、ご多忙な時期にもかかわらず、作成にご理解とご協力をいただいた関係各部門の皆様に厚く御礼申し上げたい。

※IR=Institutional Research

2015年1月  
桜美林大学 大学教育開発センター  
情報評価・分析(IR)部門

## 1. 情報・データの取扱い方針について

### (1) 利用の目的

学内関係者に対し、種々の数値データを通じ本学の教育・研究活動の全容を示し、情報の共有化を図ることにより、教育改革の推進に資する。

### (2) 利用の制限

無断転載は禁止致します。

2. 数値データの基準日は、原則として2014年5月1日現在とした。  
また、状況に応じ2013年度のデータを用いることとした。

# 目 次

<b>I. 桜美林学園教育研究組織</b> .....	1
1. 桜美林学園の歩み .....	1
2. 桜美林学園教育組織図 .....	2
3. 桜美林学園の設置校収容定員 .....	4
<b>II. 桜美林大学の教育</b> .....	6
1. 教育の状況 .....	6
(1) 開設授業科目における専兼比率 .....	6
(2) 受講状況 .....	6
(3) 成績評価 .....	8
(4) 大学院における学位授与者数 .....	14
(5) 資格・教員免許状取得者数 .....	14
2. 卒業者の状況 .....	17
(1) 卒業者の平均通算 GPA .....	17
(2) 早期卒業率 .....	18
(3) 就職・進路状況(2013 年度卒業生) .....	20
(4) 業界別就職割合 .....	20
3. 社会・地域連携 .....	22
(1) オープンカレッジ講座数・受講者数 .....	22
(2) 正規・交換・別科等国別留学生数 .....	22
(3) 大学提携校 .....	23
(4) GO プログラム参加者数 .....	23
<b>III. 入学・在籍者状況</b> .....	24
1. 学群・専修の募集人数・志願者数・受験者数・合格者数・入学者数 .....	24
2. 学部・学群・学類の在籍学生数 .....	25
3. 学群・選抜方法別志願者数の推移 .....	25
4. 学部・学群の退学者数 .....	26
5. 出身都道府県別入試結果の推移 .....	27
6. 大学院研究科の在籍学生数 .....	29
7. 大学院研究科の募集人数・志願者数・受験者数・合格者数・入学者数 .....	30
8. 大学院研究科志願者数の推移 .....	31
<b>IV. 教職員の状況</b> .....	32
1. 学園事務組織 .....	32
2. 大学教員数 .....	33
(1) 専任教員数 .....	33
(2) 非常勤教員数 .....	34
(3) 特任教員数 .....	34
(4) 客員教員数 .....	35
3. 学園教職員数(2013 年 5 月 1 日現在) .....	35

<b>V. 研究活動と研究環境</b> .....	36
1. 研究室研究費 .....	36
2. 研究旅費 .....	36
3. 2013 年度研究室研究費の執行状況内訳 .....	36
4. 2013 年度学内共同研究費 .....	37
5. 2013 年度出版助成金 .....	37
6. 科学研究費採択状況 .....	37
(1) 近年の科学研究費補助金申請・採択件数・採択率 .....	37
(2) 交付決定者件数内訳 .....	37
7. 受託研究の件数及び金額 .....	40
<b>VI. 施設・設備</b> .....	41
1. 土地・建物 .....	41
2. 教室・教員オフィス .....	41
<b>VII. 図書館</b> .....	42
1. 図書館・室の職員数(2013 年 5 月 1 日現在) .....	42
2. 施設(2013 年 5 月 1 日現在) .....	42
3. 蔵書数(2013 年 3 月 31 日現在) .....	42
4. 図書・雑誌受入数(2012 年度実績) .....	43
5. 視聴覚資料・機器数(2013 年 3 月 31 日現在) .....	44
6. サービス状況(2012 年度実績) .....	45
<b>VIII. 学生生活</b> .....	47
1. 主な奨学金の受給状況(2013 年度) .....	47
2. 保健衛生支援室利用状況(2013 年度) .....	48
(1) 保健衛生支援室利用件数(2013 年度) .....	48
(2) 保健衛生支援室来室理由内訳・処置内訳(2013 年度) .....	49
3. 学生相談室相談件数(2013 年度) .....	50
4. 同窓生数 .....	51
5. 都道府県別同窓生数 .....	52
<b>IX. 学園の財務状況</b> .....	53
1. 資金収支計算書 .....	54
2. 消費収支計算書 .....	58
3. 貸借対照表 .....	61
<b>X. 評価・改善活動</b> .....	63
<b>XI. 学内部署連絡先一覧</b> .....	64

## I. 桜美林学園教育研究組織

## 1. 桜美林学園の歩み

1921年5月	本学園の創設者・清水安三、中国北京市朝陽門外に崇貞学園を創立。
1946年5月	中国から帰国後、財団法人桜美林学園(旧制高等女学校、英文専攻科)を創立。
1947年4月	桜美林中学校を開校。
1948年4月	桜美林高等学校を開校。これに伴い高等女学校は廃止。
1950年4月	桜美林短期大学(英語英文科・実務英語課程)を開学。これに伴い英文専攻科は廃止。
1955年4月	短期大学に家政科を増設。
1966年4月	桜美林大学(文学部英語英米文学科、中国語中国文学科)を開学。
1968年4月	大学に経済学部経済学科を開設。桜美林幼稚園を開園。
1972年4月	大学経済学部商科を増設。
1989年4月	大学に国際学部国際学科を開設。短期大学家政科を生活文化学科に名称変更。
1993年4月	大学院国際学研究科修士課程(国際関係専攻、環太平洋地域文化専攻)を開設。
1995年4月	大学院国際学研究科博士後期課程(国際関係専攻、環太平洋地域文化専攻)を設置。
1997年4月	大学に経営政策学部ビジネスmanagement学科を開設。これに伴い経済学部商学科は募集停止。
2000年4月	大学文学部に言語コミュニケーション学科、健康心理学科、総合文化学科を増設。短期大学生活文化学科の募集停止。
2001年4月	大学院国際学研究科に大学アドミニストレーション専攻修士課程、言語教育専攻修士課程を増設。
2002年4月	大学院国際学研究科に人間科学専攻修士課程、老年学専攻修士課程を増設。短期大学を、桜美林大学短期大学部に名称変更。
2003年4月	プラネット淵野辺キャンパス(PFC)を開設。
2004年4月	大学院に国際学研究科(通信教育課程)大学アドミニストレーション専攻修士課程を開設。大学院国際学研究科に老年学専攻博士後期課程を増設。大学院国際学研究科国際関係専攻博士前期課程と環太平洋地域文化専攻博士前期課程を国際学専攻博士前期課程に統合。
2005年4月	大学に総合文化学群を開設。これに伴い文学部総合文化学科は募集停止。短期大学部を募集停止。
2005年9月	大学に日本語文化学院(留学生別科)を開設。
2006年4月	大学に健康福祉学群、ビジネスmanagement学群ビジネスmanagement学類を開設。これに伴い文学部健康心理学科、経営政策学部ビジネスmanagement学科は募集停止。
2007年4月	大学にリベラルアーツ学群を開設。これに伴い文学部英語英米文学科・中国語中国文学科・言語コミュニケーション学科、経済学部経済学科、国際学部国際学科は募集停止。短期大学部を廃止。
2008年4月	四谷キャンパスを開設。大学ビジネスmanagement学群にアビエーションmanagement学類を増設。大学院に老年学研究科老年学専攻博士前期課程・博士後期課程、大学アドミニストレーション研究科大学アドミニストレーション専攻修士課程並びに大学アドミニストレーション研究科(通信教育課程)大学アドミニストレーション専攻修士課程を開設。これに伴い国際学研究科老年学専攻博士前期課程・博士後期課程、大学アドミニストレーション専攻修士課程並びに国際学研究科(通信教育課程)大学アドミニストレーション専攻修士課程は募集停止。

(次頁に続く)

(前頁から続く)

2009年4月	桜美林大学大学院国際学研究科国際協力専攻修士課程を開設。桜美林大学大学院経営学研究科経営学専攻修士課程を開設。桜美林大学大学院言語教育研究科日本語教育専攻修士課程・英語教育専攻修士課程を開設。桜美林大学大学院心理学研究科臨床心理学専攻修士課程・健康心理学専攻修士課程を開設。桜美林大学大学院国際学研究科国際関係専攻博士後期課程を国際学研究科国際人文社会科学専攻博士後期課程に名称変更。桜美林大学大学院国際学研究科人間科学専攻修士課程・言語教育専攻修士課程を募集停止。桜美林大学大学院国際学研究科環太平洋地域文化専攻博士後期課程を募集停止。
2010年5月	桜美林大学多摩アカデミーヒルズを開設。
2011年11月	大学文学部総合文化学科、経営政策学部ビジネスマネジメント学科を廃止。
2012年3月	大学文学部中国語中国文学科を廃止。 大学院国際学研究科大学アドミネストレーション専攻修士課程、国際学研究科言語教育専攻修士課程、国際学研究科(通信教育課程)大学アドミネストレーション専攻修士課程を廃止。
2013年3月	大学文学部英語英米文学科、健康心理学科を廃止。 大学国際学部国際学科を廃止。 大学院国際学研究科環太平洋地域文化専攻博士後期課程、国際学研究科老年学専攻博士前期課程を廃止。
2013年4月	大学総合文化学群を芸術文化学群に名称変更。
2013年11月	大学経済学部経済学科を廃止。
2014年3月	大学院国際学研究科老年学専攻博士後期課程を廃止。

出典: <http://www.obirin.jp/gakuen/history/history.html>

## 2. 桜美林学園教育組織図

2014.4.1 現在

桜美林大学	大学院	国際学研究科	国際学専攻(博士前期課程)
			国際人文社会科学専攻(博士後期課程)
			国際協力専攻(修士課程)
		老年学研究科	老年学専攻(博士前期課程・博士後期課程)
		大学アドミネストレーション研究科	大学アドミネストレーション専攻(修士課程)
		大学アドミネストレーション研究科(通信教育課程)	大学アドミネストレーション専攻(修士課程)
		経営学研究科	経営学専攻(修士課程)
		言語教育研究科	日本語教育専攻(修士課程)
英語教育専攻(修士課程)			
心理学研究科	臨床心理学専攻(修士課程)		
	健康心理学専攻(修士課程)		
桜美林大学	学士課程	リベラルアーツ学群	
		芸術文化学群	
		ビジネスマネジメント学群	ビジネスマネジメント学類
			アビエーションマネジメント学類
健康福祉学群			

(次頁に続く)

(前頁から続く)

桜美林大学	学士課程	文学部	言語コミュニケーション学科 ※
	別科	留学生別科(日本語文化学院)	
		中国語特別課程(桜美林大学孔子学院)	

桜美林高等学校	全日制課程
---------	-------

桜美林中学校
--------

桜美林幼稚園
--------

※ 学生募集停止

出典: [http://www.obirin.jp/gakuen/pdf/2014\\_faculty\\_org\\_ver.2.pdf](http://www.obirin.jp/gakuen/pdf/2014_faculty_org_ver.2.pdf)



## 3. 桜美林学園の設置校収容定員

## (1) 大学

## ① 学群

	芸術文 化学群	総合文 化学群	健康福 祉学群	ビジネスマネ ジメント学類	アビエーションマ ネジメント学類	ビジネスマネ ジメント学群	リベラルア ーツ学群	学群計
1年	250		200	400		400	950	1,800
2年	250		200	320	80	400	950	1,800
3年		250	200	320	80	400	950	1,800
4年		250	200	320	80	400	950	1,800
小計	500	500	800			1,600	3,800	7,200

## ② 大学院(通学課程)

	国際学・ 前期	国際協 力・修士	国際人 社・後期	国際学 研究科
1年	10	10	10	30
2年	10	10	10	30
3年			10	10
小計	20	20	30	70

	老年学・ 前期	老年学・ 後期	老年学 研究科	大学アドミ ニストレー ション 研究科	経営学 研究科	日本語・ 修士	英語・ 修士	言語教育 研究科
1年	20	3	23	20	30	30	10	40
2年	20	3	23	20	30	30	10	40
3年		3	3					
小計	40	9	49	40	60	60	20	80

	臨床心理 学・修士	健康心理 学・修士	心理学 研究科	大学院(通学)計
1年	13	17	30	173
2年	13	17	30	173
3年				13
小計	26	34	60	359

## ③ 大学院(通信教育課程)

	大学アドミニ ストレー ション研究科(通信)	大学院(通信)計
1年	40	40
2年	40	40
小計	80	80

④留学生別科

	留学生別科
1年	120
小計	120

⑤孔子学院特別課程

	孔子学院
1年	40
小計	40

①+②+③+④+⑤= 7,799

(2)高等学校

1年	320
2年	320
3年	320
小計	960

(3)中学校

1年	160
2年	160
3年	160
小計	480

(4)幼稚園

1~3年	160
小計	160

(1)+(2)+(3)+(4)= 9,399

出典：学校法人実態調査票  
データ提供元：総務部 人事課

## Ⅱ. 桜美林大学の教育

### 1. 教育の状況

#### (1) 開設授業科目における専兼比率

2013 年度

学期	授業数	専任教員授業数		非常勤教員授業数	
春学期	2,127	1,181	55.5%	946	44.5%
秋学期	2,094	1,131	54.0%	963	46.0%
計	4,221	2,312	54.8%	1,909	45.2%

※履修者数が1人以上の授業を対象。オムニバス等の授業は、代表教員のみをカウント。

データ提供元:教育支援課

#### (2) 受講状況

##### ① 平均履修者数

2013 年度

項目	春学期	秋学期	合計
授業数	2,127	2,094	4,221
履修者総数	59,768	54,570	114,338
1授業あたりの平均履修者数	28.1	26.1	27.1
学生1人あたりの平均履修授業数(※1)	7.1	6.5	13.6

※履修者数が1人以上の授業を対象。

※1 2013年5月1日現在の大学在籍者数(8,393人)で算出。

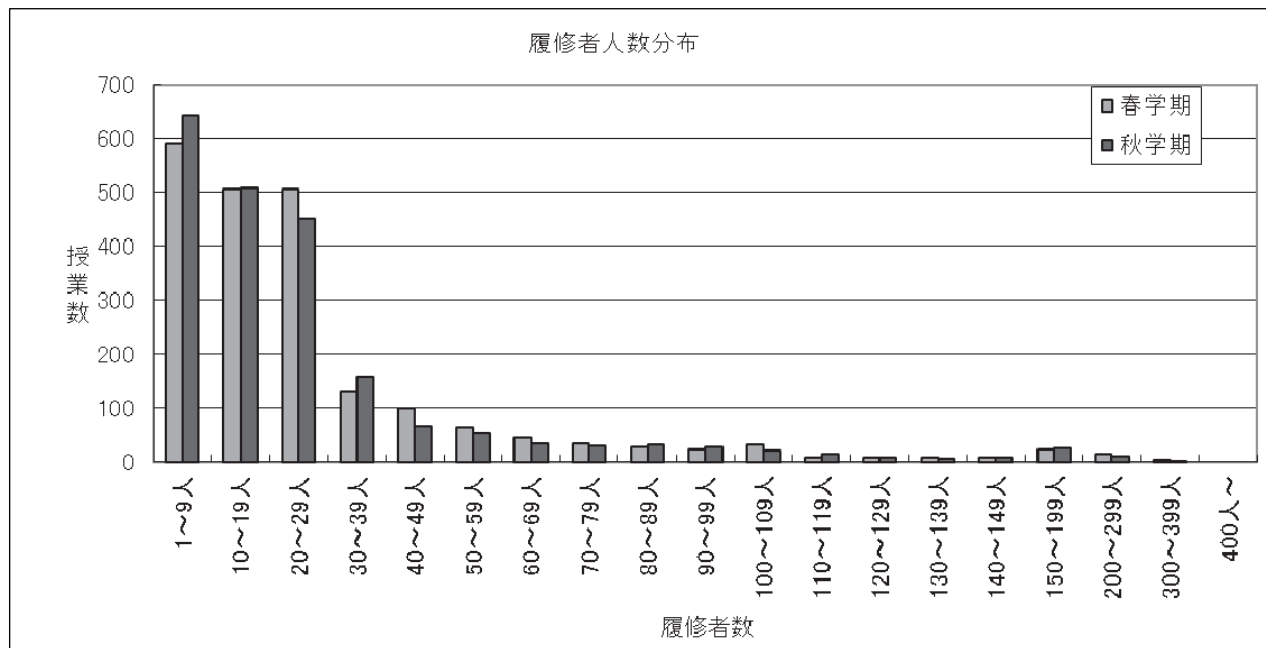
データ提供元:教育支援課

②履修者人数分布

2013 年度

	授業数		
	春学期	秋学期	合計
1～9 人	590	644	1,234
10～19 人	506	508	1,014
20～29 人	505	451	956
30～39 人	129	159	288
40～49 人	100	67	167
50～59 人	64	54	118
60～69 人	45	33	78
70～79 人	34	29	63
80～89 人	27	31	58
90～99 人	23	28	51
100～109 人	32	20	52
110～119 人	7	14	21
120～129 人	8	8	16
130～139 人	7	5	12
140～149 人	7	8	15
150～199 人	24	25	49
200～299 人	15	9	24
300～399 人	4	1	5
400 人～	0	0	0

※履修者数が1人以上の授業を対象



データ提供元: 教育支援課

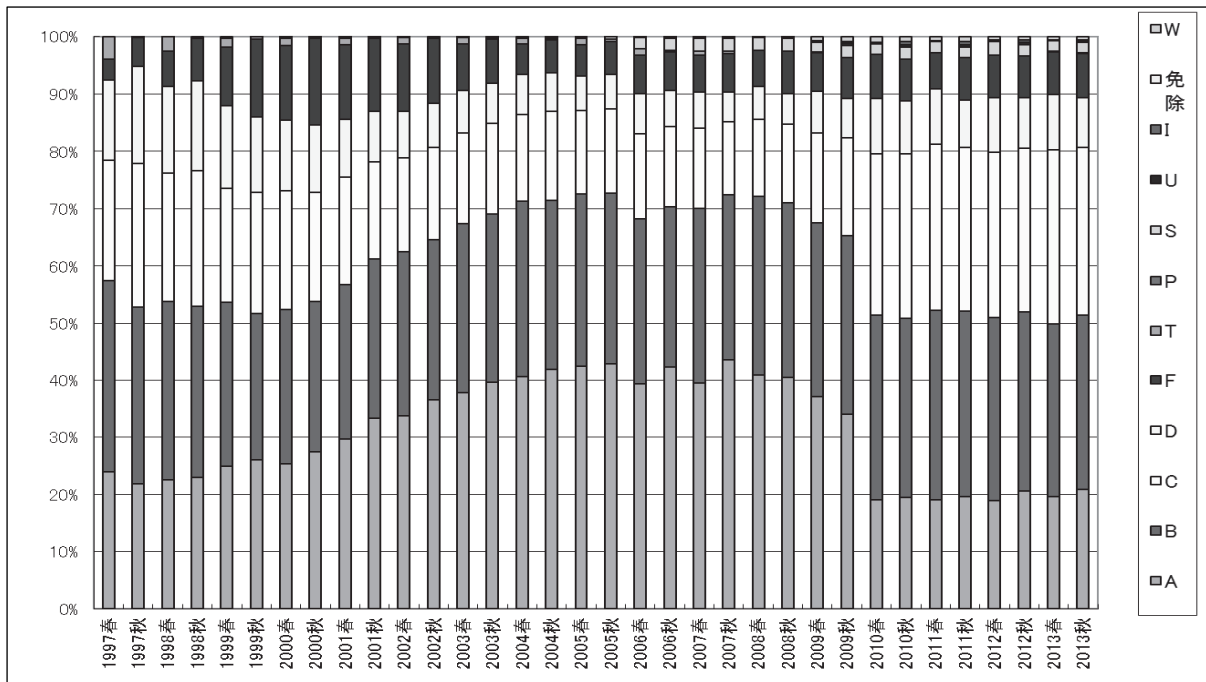
(3)成績評価

①成績評価分布

1997年度～2013年度

評価年度	評価数	A	B	C	D	F	T	P	S	U	I	免除	With Draw
1997 春	11,304	23.9%	33.5%	21.1%	13.8%	3.7%	3.9%	0.0%	0.0%	0.0%	0.0%	0.0%	0.0%
1997 秋	12,469	21.8%	31.1%	25.1%	16.8%	5.1%	0.1%	0.1%	0.0%	0.0%	0.0%	0.0%	0.0%
1998 春	20,342	22.5%	31.3%	22.4%	15.0%	6.1%	2.6%	0.1%	0.0%	0.0%	0.0%	0.0%	0.0%
1998 秋	21,483	23.0%	30.0%	23.7%	15.7%	7.3%	0.1%	0.2%	0.0%	0.0%	0.0%	0.0%	0.0%
1999 春	32,932	24.8%	28.8%	19.8%	14.5%	10.1%	1.6%	0.3%	0.0%	0.0%	0.0%	0.0%	0.0%
1999 秋	35,532	26.1%	25.7%	21.0%	13.2%	13.5%	0.3%	0.1%	0.0%	0.0%	0.0%	0.0%	0.0%
2000 春	43,231	25.4%	27.0%	20.7%	12.3%	13.0%	1.3%	0.3%	0.0%	0.0%	0.0%	0.0%	0.0%
2000 秋	45,885	27.5%	26.3%	19.1%	11.6%	15.1%	0.2%	0.1%	0.0%	0.0%	0.0%	0.0%	0.0%
2001 春	49,988	29.6%	27.1%	18.7%	10.2%	12.9%	1.1%	0.2%	0.1%	0.0%	0.0%	0.0%	0.0%
2001 秋	49,132	33.3%	28.0%	16.9%	8.8%	12.7%	0.2%	0.2%	0.0%	0.0%	0.0%	0.0%	0.0%
2002 春	57,198	33.7%	28.8%	16.5%	8.1%	11.7%	1.1%	0.1%	0.1%	0.0%	0.0%	0.0%	0.0%
2002 秋	55,086	36.5%	28.2%	16.0%	7.6%	11.4%	0.2%	0.0%	0.1%	0.0%	0.0%	0.0%	0.0%
2003 春	58,952	37.8%	29.6%	15.7%	7.4%	8.2%	1.0%	0.0%	0.2%	0.0%	0.0%	0.0%	0.0%
2003 秋	55,762	39.6%	29.4%	15.9%	7.0%	7.7%	0.2%	0.0%	0.2%	0.0%	0.0%	0.0%	0.0%
2004 春	60,122	40.6%	30.7%	15.1%	7.0%	5.3%	0.9%	0.0%	0.2%	0.0%	0.0%	0.1%	0.0%
2004 秋	54,958	41.8%	29.6%	15.5%	6.7%	5.7%	0.3%	0.0%	0.4%	0.0%	0.0%	0.0%	0.0%
2005 春	59,667	42.4%	30.3%	14.5%	6.0%	5.4%	1.1%	0.0%	0.3%	0.0%	0.0%	0.1%	0.0%
2005 秋	56,164	42.8%	29.9%	14.7%	5.9%	5.8%	0.3%	0.0%	0.5%	0.0%	0.0%	0.0%	0.0%
2006 春	56,539	39.3%	29.0%	14.8%	7.0%	6.7%	1.1%	0.0%	2.0%	0.2%	0.0%	0.1%	0.0%
2006 秋	51,356	42.3%	28.1%	14.0%	6.2%	6.7%	0.3%	0.0%	2.2%	0.2%	0.0%	0.0%	0.0%
2007 春	57,588	39.5%	30.5%	14.0%	6.4%	6.5%	0.6%	0.0%	2.2%	0.3%	0.0%	0.1%	0.0%
2007 秋	51,656	43.5%	28.9%	12.7%	5.2%	6.6%	0.4%	0.0%	2.3%	0.3%	0.0%	0.0%	0.0%
2008 春	56,595	40.9%	31.3%	13.4%	5.8%	6.2%	0.1%	0.0%	2.2%	0.2%	0.0%	0.0%	0.0%
2008 秋	52,789	40.4%	30.6%	13.7%	5.3%	7.4%	0.1%	0.0%	2.2%	0.3%	0.0%	0.0%	0.0%
2009 春	59,795	37.0%	30.5%	15.7%	7.2%	6.7%	0.1%	0.0%	1.7%	0.2%	0.0%	0.0%	0.8%
2009 秋	55,354	33.9%	31.4%	17.0%	6.8%	7.1%	0.0%	0.0%	2.0%	0.4%	0.4%	0.0%	0.8%
2010 春	59,709	19.1%	32.4%	28.1%	9.7%	7.6%	0.0%	0.0%	1.8%	0.2%	0.0%	0.0%	1.1%
2010 秋	52,651	19.4%	31.5%	28.7%	9.1%	7.2%	0.0%	0.0%	2.1%	0.4%	0.6%	0.0%	0.9%
2011 春	59,532	19.0%	33.3%	29.0%	9.5%	6.4%	0.0%	0.0%	1.9%	0.2%	0.1%	0.0%	0.7%
2011 秋	54,267	19.7%	32.5%	28.5%	8.2%	7.5%	0.0%	0.0%	1.8%	0.5%	0.6%	0.0%	0.8%
2012 春	59,009	18.9%	32.1%	28.8%	9.5%	7.4%	0.0%	0.0%	2.3%	0.2%	0.0%	0.0%	0.6%
2012 秋	53,552	20.5%	31.4%	28.6%	8.8%	7.3%	0.0%	0.0%	2.0%	0.3%	0.4%	0.0%	0.6%
2013 春	58,426	19.6%	30.3%	30.3%	9.6%	7.4%	0.1%	0.0%	1.9%	0.2%	0.0%	0.0%	0.6%
2013 秋	54,058	20.9%	30.5%	29.2%	8.7%	7.7%	0.0%	0.0%	1.9%	0.3%	0.1%	0.0%	0.6%

※学部・学群生(卒業生、退学者等を含む)1997年度～2013年度の全ての評価(1,673,083評価)を対象。  
 ※2000年度文学部より GPA 制度開始(2001年度より全学適用)。



※グラフは、学期毎の評価数の割合を表示。

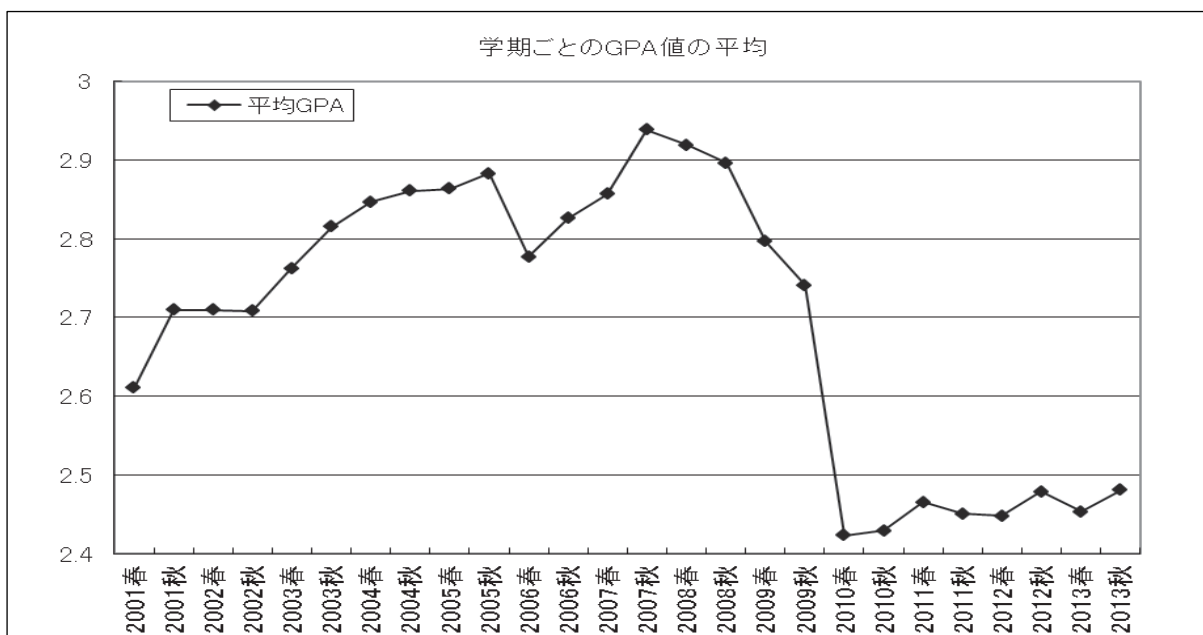
データ提供元: 教育支援課

②学期ごとの平均 GPA 2001 年度～2013 年度

年度	学期	平均 GPA	対象学生数
2001	春学期	2.61	1,589
	秋学期	2.71	1,558
2002	春学期	2.71	3,454
	秋学期	2.71	3,390
2003	春学期	2.76	5,107
	秋学期	2.82	5,034
2004	春学期	2.85	6,575
	秋学期	2.86	6,391
2005	春学期	2.86	6,875
	秋学期	2.88	6,654
2006	春学期	2.78	6,896
	秋学期	2.83	6,600
2007	春学期	2.86	7,262
	秋学期	2.94	6,911
2008	春学期	2.92	7,465
	秋学期	2.90	7,203
2009	春学期	2.80	7,921
	秋学期	2.74	7,641
2010	春学期	2.42	8,073
	秋学期	2.43	7,734
2011	春学期	2.47	8,196
	秋学期	2.45	7,865
2012	春学期	2.45	8,060
	秋学期	2.48	7,777
2013	春学期	2.45	7,869
	秋学期	2.48	7,623

※2001 年度以降のカリキュラム(全学 GPA 導入年度)適用の学部・学群生を対象。

※学期ごとの GPA の平均を算出。



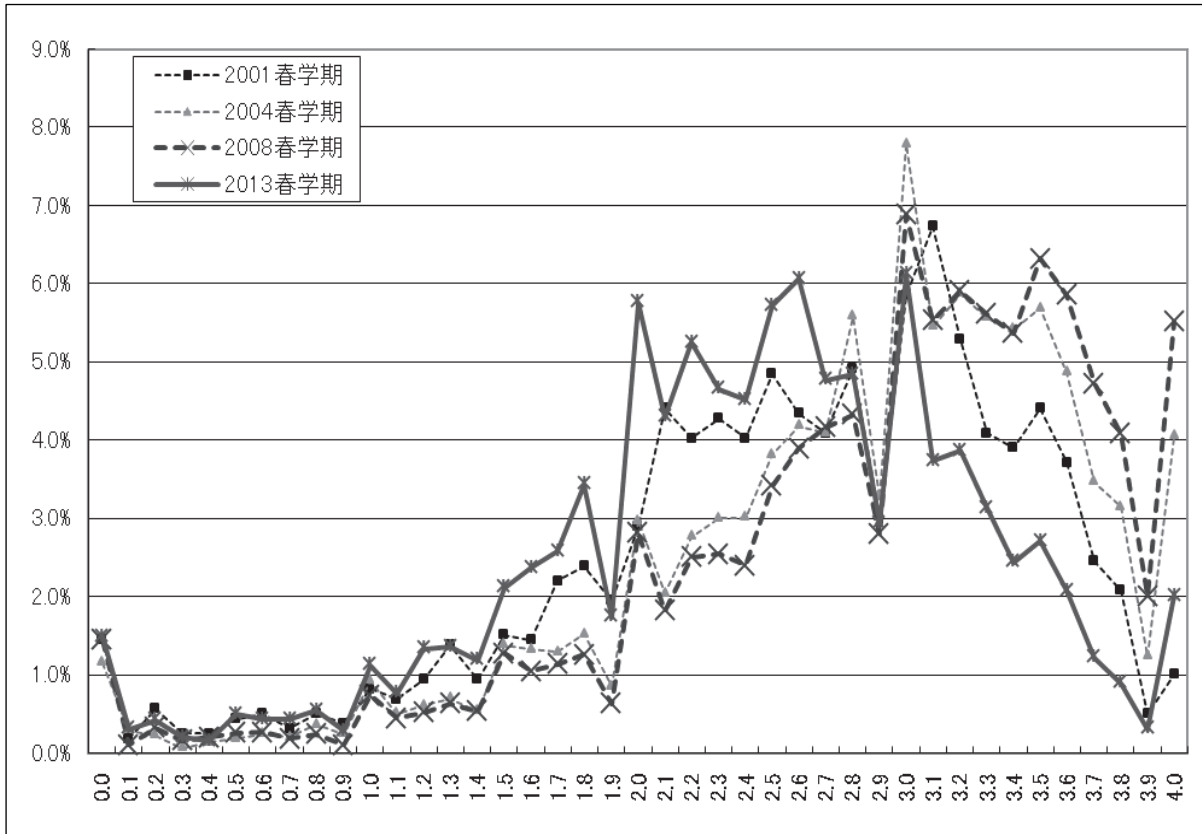
データ提供元: 教育支援課

## ③GPA 分布対比

GPA 値	2001 年度		2004 年度		2008 年度		2013 年度	
	春学期		春学期		春学期		春学期	
	人数	率	人数	率	人数	率	人数	率
0.0	23	1.4%	76	1.2%	108	1.4%	117	1.5%
0.1	3	0.2%	19	0.3%	8	0.1%	24	0.3%
0.2	9	0.6%	15	0.2%	24	0.3%	33	0.4%
0.3	4	0.3%	4	0.1%	12	0.2%	16	0.2%
0.4	4	0.3%	9	0.1%	15	0.2%	12	0.2%
0.5	7	0.4%	12	0.2%	19	0.3%	39	0.5%
0.6	8	0.5%	16	0.2%	20	0.3%	34	0.4%
0.7	5	0.3%	13	0.2%	14	0.2%	34	0.4%
0.8	8	0.5%	24	0.4%	18	0.2%	43	0.5%
0.9	6	0.4%	16	0.2%	8	0.1%	22	0.3%
1.0	13	0.8%	61	0.9%	55	0.7%	88	1.1%
1.1	11	0.7%	33	0.5%	33	0.4%	60	0.8%
1.2	15	0.9%	40	0.6%	39	0.5%	105	1.3%
1.3	22	1.4%	46	0.7%	47	0.6%	107	1.4%
1.4	15	0.9%	35	0.5%	40	0.5%	93	1.2%
1.5	24	1.5%	91	1.4%	95	1.3%	166	2.1%
1.6	23	1.4%	87	1.3%	78	1.0%	186	2.4%
1.7	35	2.2%	85	1.3%	85	1.1%	203	2.6%
1.8	38	2.4%	100	1.5%	94	1.3%	270	3.4%
1.9	31	2.0%	56	0.9%	47	0.6%	137	1.7%
2.0	46	2.9%	195	3.0%	210	2.8%	453	5.8%
2.1	70	4.4%	134	2.0%	135	1.8%	338	4.3%
2.2	64	4.0%	182	2.8%	187	2.5%	413	5.2%
2.3	68	4.3%	197	3.0%	190	2.5%	366	4.7%
2.4	64	4.0%	198	3.0%	179	2.4%	355	4.5%
2.5	77	4.8%	251	3.8%	255	3.4%	450	5.7%
2.6	69	4.3%	275	4.2%	291	3.9%	477	6.1%
2.7	65	4.1%	269	4.1%	311	4.2%	375	4.8%
2.8	78	4.9%	367	5.6%	323	4.3%	381	4.8%
2.9	48	3.0%	215	3.3%	209	2.8%	231	2.9%
3.0	93	5.9%	512	7.8%	514	6.9%	481	6.1%
3.1	107	6.7%	358	5.4%	413	5.5%	294	3.7%
3.2	84	5.3%	386	5.9%	441	5.9%	304	3.9%
3.3	65	4.1%	366	5.6%	419	5.6%	246	3.1%
3.4	62	3.9%	356	5.4%	401	5.4%	192	2.4%
3.5	70	4.4%	374	5.7%	471	6.3%	213	2.7%
3.6	59	3.7%	320	4.9%	437	5.9%	163	2.1%
3.7	39	2.5%	228	3.5%	353	4.7%	96	1.2%
3.8	33	2.1%	207	3.1%	305	4.1%	70	0.9%
3.9	8	0.5%	81	1.2%	150	2.0%	24	0.3%
4.0	16	1.0%	266	4.0%	412	5.5%	158	2.0%

※2001 年度以降のカリキュラム(全学 GPA 導入年度)適用の学部・学群生を対象。

※学期種の GPA の分布の割合(GPA 分布率)を表記。



データ提供元:教育支援課

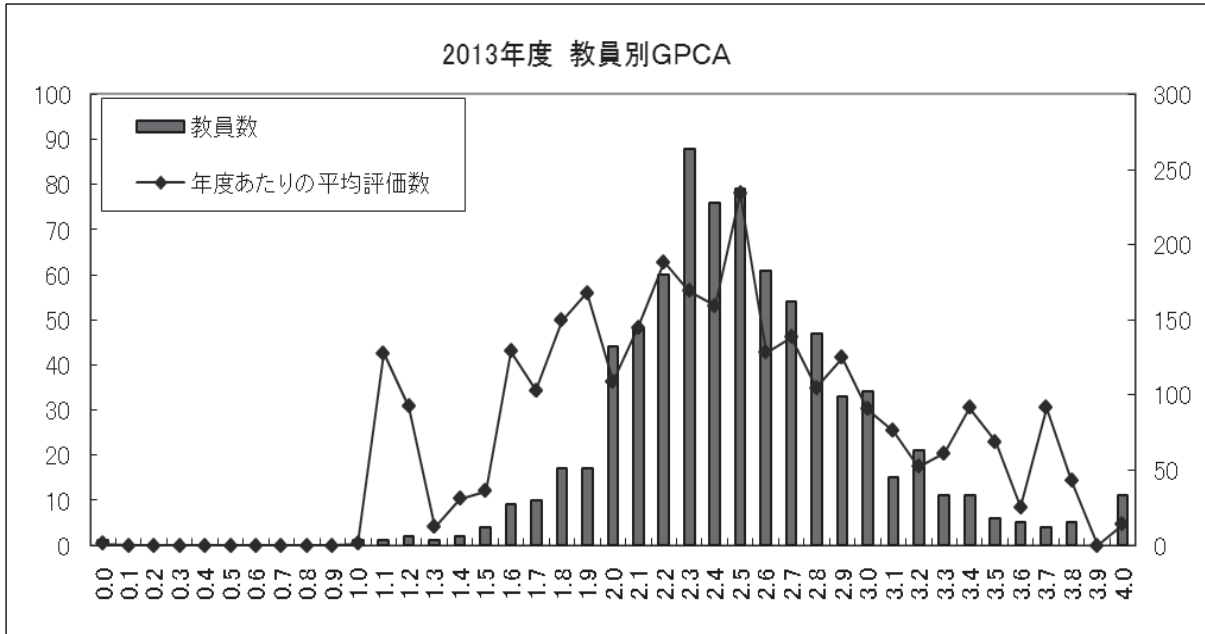


## ④教員別 GPCA

GPCA	2013 年度	
	教員数	年度あたりの 平均評価数
0.0	1	1
0.1	0	0
0.2	0	0
0.3	0	0
0.4	0	0
0.5	0	0
0.6	0	0
0.7	0	0
0.8	0	0
0.9	0	0
1.0	1	1
1.1	1	128
1.2	2	93
1.3	1	12
1.4	2	31
1.5	4	36
1.6	9	129
1.7	10	103
1.8	17	150
1.9	17	168
2.0	44	109
2.1	48	145
2.2	60	188
2.3	88	169
2.4	76	159
2.5	79	234
2.6	61	128
2.7	54	138
2.8	47	105
2.9	33	125
3.0	34	91
3.1	15	76
3.2	21	52
3.3	11	61
3.4	11	91
3.5	6	69
3.6	5	25
3.7	4	92
3.8	5	43
3.9	0	0
4.0	11	14
	778	

※2001 年度以降のカリキュラム(全学 GPA 導入年度)適用の学部・学群生の成績を対象。

※上記の内、2013 年度に GPA 対象となる成績評価(109,296 件)を行った教員別(773 人)の GPCA を算出。



※棒グラフ……2013年度の教員別評価より GPCA 毎の教員数。  
 ※折れ線グラフ……上記教員 1 人あたりの平均評価数(評価数÷教員数)。

解説 GPCA(Grade Point Class Average)

GPCAは、GP(Grade Point)を特定の集合(Class)の平均(Average)となる。教員別GPCAは、特定期間に教員が評価した成績GP(単位数×評価ポイント)を評価数で割ることで算出している。

例)

①表の棒グラフ=教員数

GPCAが2.3となった教員は88人となり最多。これは、「GP(A=4,B=3,C=2,D=1,F=0)×単位数÷評価数」の平均が2.3ということになる。

②折れ線グラフ=評価数の平均。

GPCA毎の評価数となり、当該分布内の教員が1年度内につける評価の平均となっている。たとえば、GPCAが2.3となった教員の年間の平均評価数は、169評価となり、学期あたり約80件程度の評価をつけていることとなる。

実質評価の件数が多いほど 1 教員がつける評価の幅は広くなり、学期の平均 GPA(または、評価分布)に近い方たちの評価となることがわかる。

データ提供元:教育支援課

## (4) 大学院における学位授与者数

## ① 博士前期課程／修士課程

2013 年度

学位	合計	春学期	秋学期
修士(国際学)	5	3	2
修士(経営学)	30	15	15
修士(国際協力)	4	0	4
修士(英語教育)	2	0	2
修士(日本語教育)	25	4	21
修士(大学アドミニストレーション)	26	5	21
修士(健康心理学)	7	0	7
修士(臨床心理学)	10	0	10
修士(老年学)	15	4	11
合計	124	31	93

## ② 博士後期課程

2013 年度

学位	合計	正規生		研究生		論文		所属なし※1	
		春学期	秋学期	春学期	秋学期	春学期	秋学期	春学期	秋学期
博士(学術)	6	1	3	0	0	1	0	1	0
博士(老年学)	3	1	2	0	0	0	0	0	0
合計	9	2	5	0	0	1	0	1	0

※1 満期退学後、研究生にならずに論文を提出。

データ提供元: 教育支援課

## (5) 資格・教員免許状取得者数

## ① 教育実習派遣人数

《中・高課程》

2013 年度

実習教科	所属	リベラル アーツ学群	総合文化 学群	ビジネスマネ ジメント学群	健康福祉 学群	科目等 履修生	計
国語	中学	9	0	0	0	1	10
	高校	3	0	0	0	1	4
社会	中学	6	0	0	0	0	6
地理歴史	高校	5	0	0	0	0	5
公民	高校	1	0	0	0	0	1
数学	中学	2	0	0	0	0	2
	高校	1	0	0	0	0	1
理科	中学	3	0	0	0	1	4
	高校	0	0	0	0	0	0
情報	高校	2	0	0	0	0	2
英語	中学	13	0	0	0	1	14
	高校	10	0	0	0	0	10
中国語	中学	0	0	0	0	0	0
	高校	0	0	0	0	0	0
音楽	中学	0	9	0	0	1	10

(次頁に続く)

(前頁から続く)

音楽	高校	0	2	0	0	0	2
美術	中学	0	0	0	0	0	0
	高校	0	2	0	0	0	2
商業	高校	0	0	0	0	0	0
保健体育	中学	0	0	0	14	2	16
	高校	2	0	0	5	1	8
福祉	高校	0	0	0	0	0	0
計		57	13	0	19	8	97

※中高一貫校での実習は中学校に算入

## 《幼稚園課程(健康福祉学群保育専修)》

2013 年度	実習学生数	幼稚園数
教育実習Ⅱ・4年生	47人	38園
教育実習Ⅰ・3年生	47人	41園

## 《保育所実習》

2013 年度	実習学生数
保育実習Ⅰ(施設)	51人
教育実習Ⅱ(保育所)	51人
保育実習Ⅱ	44人
保育実習Ⅲ	7人

## ②教員免許状取得人数

## 《1種免許状》

2013年度

所属 教科・免許		リベラル アーツ学群	総合文化 学群	ビジネスマネジ メント学群	健康福祉 学群	科目等 履修生	総計
国語	中学	11	0	0	0	0	11
	高校	12	0	0	0	0	12
社会	中学	10	0	0	0	1	11
地理歴史	高校	10	0	0	0	1	11
公民	高校	9	0	0	0	0	9
数学	中学	3	0	0	0	0	3
	高校	3	0	0	0	0	3
理科	中学	4	0	0	0	1	5
	高校	4	0	0	0	1	5
情報	高校	2	0	0	0	0	2
英語	中学	23	0	0	0	0	23
	高校	24	0	0	0	0	24
中国語	中学	0	0	0	0	0	0
	高校	0	0	0	0	0	0

(次頁に続く)

(前頁から続く)

音楽	中学	0	9	0	0	0	9
	高校	0	10	0	0	0	10
美術	中学	0	2	0	0	0	2
	高校	0	3	0	0	0	3
商業	高校	0	0	0	0	0	0
保健体育	中学	2	0	0	19	0	21
	高校	2	0	0	19	0	21
福祉	高校	0	0	0	0	0	0
件数		119	24	0	38	4	185
人数		57	13	0	19	2	91

## 《免許種別・資格取得件数》 2013年度

	件数
中学校1種	85
高等学校1種	100
幼稚園1種	47
中学校専修	1
高等学校専修	1
保育士登録	48

## ③学芸員資格取得者人数 2013年度

学群	人数
リベラルアーツ学群	31
総合文化学群	10
ビジネスマネジメント学群	3
合計	44

データ提供元:教育支援課 教職センター

2. 卒業者の状況

(1) 卒業者の平均通算 GPA(含:経年変化)

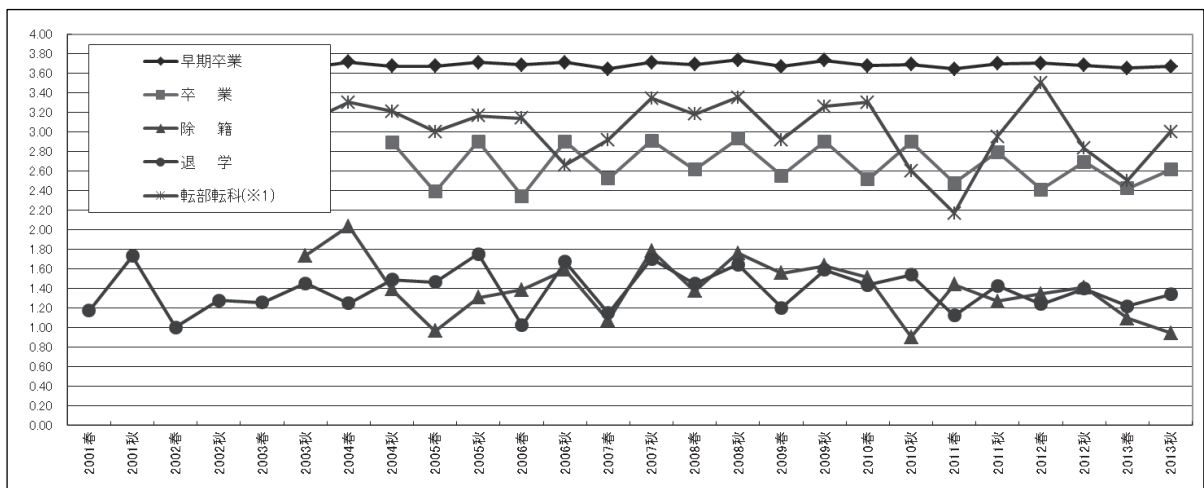
①年度別出学者の通算 GPA の平均

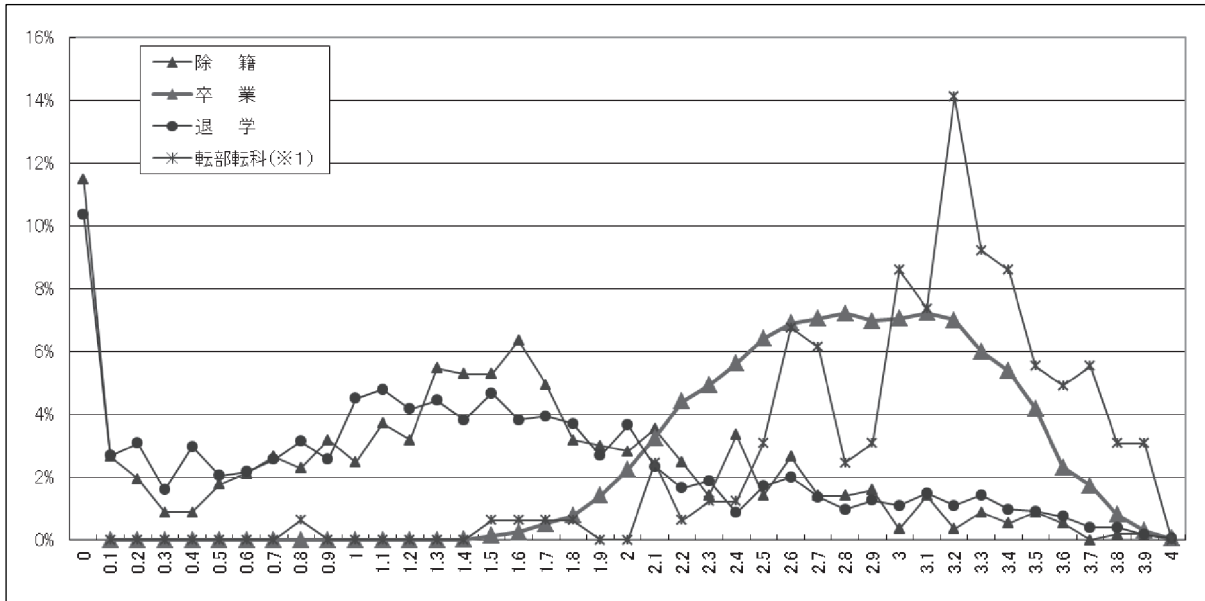
出学種別	2001 年度		2002 年度		2003 年度		2004 年度		2005 年度		2006 年度		2007 年度		2008 年度	
	春	秋	春	秋	春	秋	春	秋	春	秋	春	秋	春	秋	春	秋
早期卒業	-	-	-	-	-	3.65	3.71	3.67	3.67	3.71	3.69	3.71	3.64	3.71	3.69	3.74
卒業	-	-	-	-	-	-	-	2.89	2.39	2.90	2.34	2.90	2.52	2.91	2.61	2.93
除籍	-	-	-	2.40	-	1.73	2.03	1.39	0.96	1.30	1.39	1.59	1.07	1.79	1.37	1.76
退学	1.17	1.73	1.00	1.28	1.25	1.45	1.24	1.49	1.46	1.75	1.02	1.67	1.15	1.70	1.45	1.64
転部陣科※1	-	-	-	3.34	-	3.09	3.30	3.21	3.00	3.16	3.14	2.66	2.92	3.34	3.18	3.35
出学種別	2009 年度		2010 年度		2011 年度		2012 年度		2013 年度							
	春	秋	春	秋	春	秋	春	秋	春	秋						
早期卒業	3.67	3.73	3.68	3.69	3.64	3.70	3.70	3.68	3.65	3.67						
卒業	2.55	2.90	2.51	2.90	2.48	2.79	2.41	2.69	2.42	2.61						
除籍	1.56	1.63	1.51	0.90	1.44	1.27	1.34	1.41	1.09	0.94						
退学	1.20	1.59	1.43	1.54	1.12	1.43	1.24	1.40	1.22	1.34						
転部陣科※1	2.92	3.26	3.30	2.60	2.17	2.95	3.50	2.83	2.50	3.00						

※2001 年度以降のカリキュラム(全学 GPA 導入年度)適用の学部・学群生(20,108 人)の出学者を対象。

※各年度学期の入学時の通算 GPA の平均値を算出。

※1 転部陣科時の通算 GPA。





※2001年度以降のカリキュラムの内、早期卒業者を除く学部・学群生(19,397人)の出学者を対象。

※各出学種別毎の通常 GPA の分布の割合 (GPA 分布率) を表記。

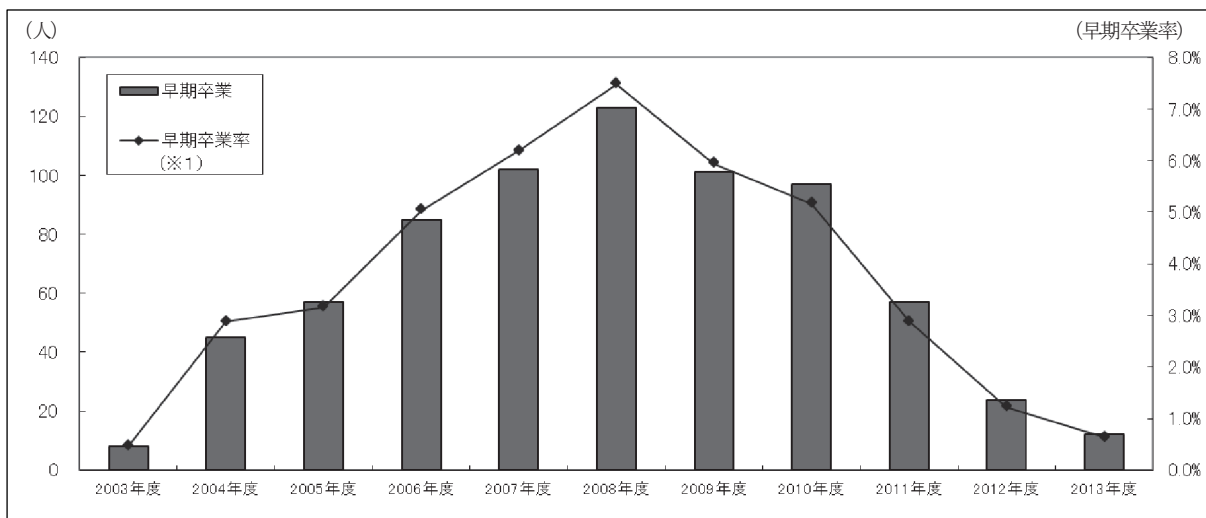
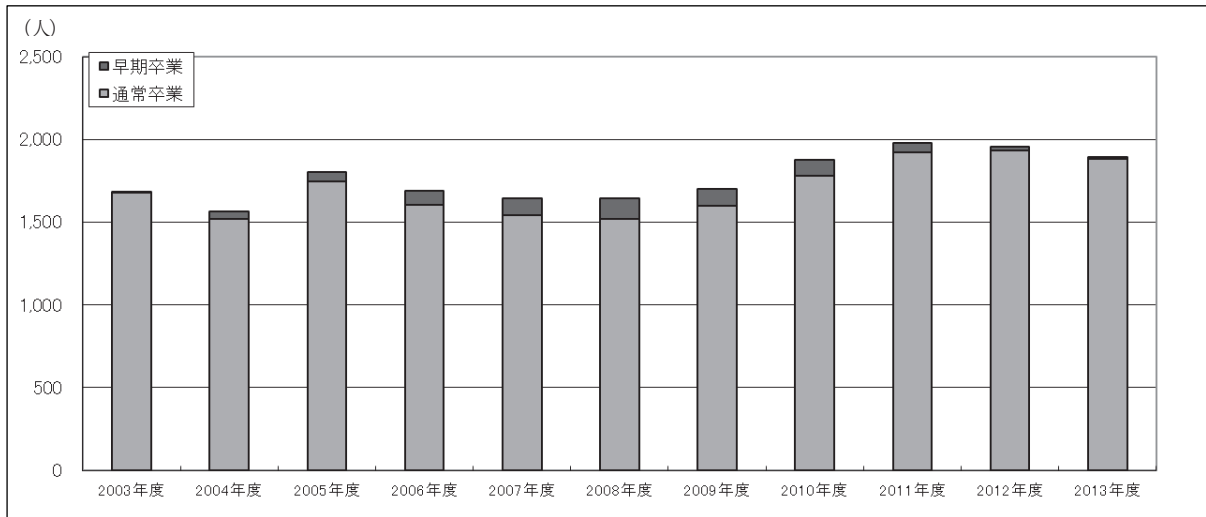
データ提供元: 教育支援課

**(2) 早期卒業者率**

年度	卒業者数	通常卒業	早期卒業	早期卒業率 (※1)
2003年度	1,686	1,678	8	0.5%
2004年度	1,566	1,521	45	2.9%
2005年度	1,803	1,746	57	3.2%
2006年度	1,688	1,603	85	5.0%
2007年度	1,647	1,545	102	6.2%
2008年度	1,643	1,520	123	7.5%
2009年度	1,700	1,599	101	5.9%
2010年度	1,879	1,782	97	5.2%
2011年度	1,980	1,923	57	2.9%
2012年度	1,957	1,933	24	1.2%
2013年度	1,894	1,882	12	0.6%
合計	19,443	18,732	711	3.7%

※2003年度～2013年度までに卒業した学部生 19,443 人を対象。

※1 年度卒業生における早期卒業者の割合。



データ提供元:教育支援課



## (3) 就職・進路状況(2013 年度卒業生)

就職率 95.2%(※就職率とは、就職希望者に占める就職者の割合。)

(単位:人)

学群	性別	総計	就職		進学	非正規雇用 ※1	その他 1 ※2	その他 2 ※3
			就職希望者数	就職決定者数				
リベラルアーツ学群	男	357	276	260	24	17	19	21
	女	632	500	468	32	44	26	30
	計	989	776	728	56	61	45	51
ビジネスマネジメント学群	男	175	141	135	11	5	13	5
	女	287	258	252	7	8	10	4
	計	462	399	387	18	13	23	9
健康福祉学群	男	84	77	77	3	0	1	3
	女	136	121	119	3	5	4	3
	計	220	198	196	6	5	5	6
総合文化学群	男	62	37	33	1	10	11	3
	女	161	98	91	7	15	36	5
	計	223	135	124	8	25	47	8
総計	男	678	531	505	39	32	44	32
	女	1,216	977	930	49	72	76	42
	計	1,894	1,508	1,435	88	104	120	74

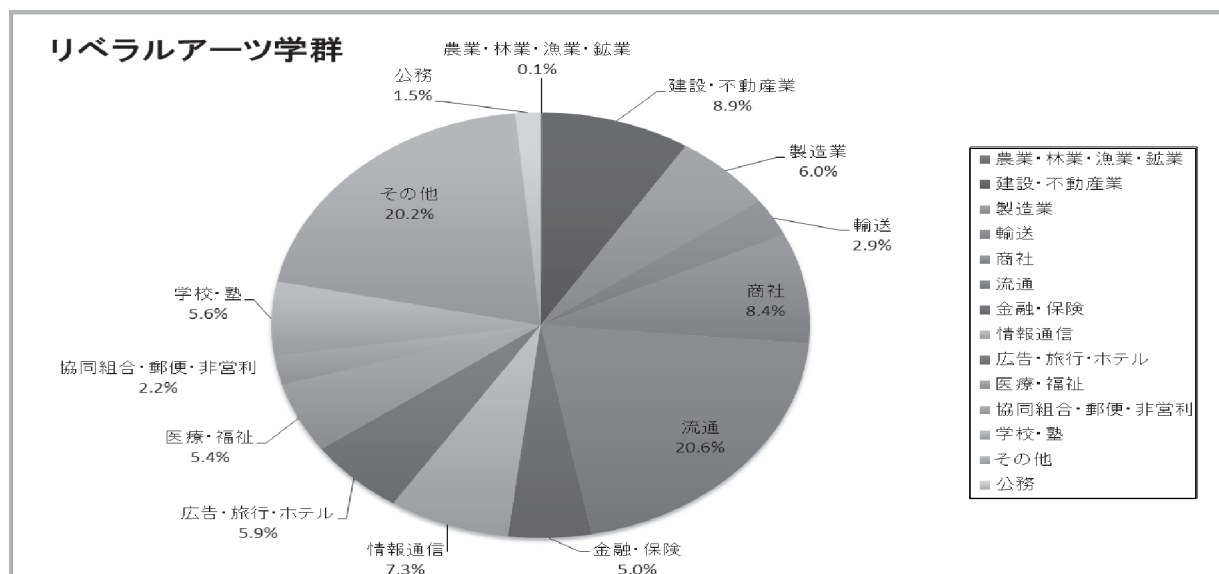
※1 アルバイト・パート

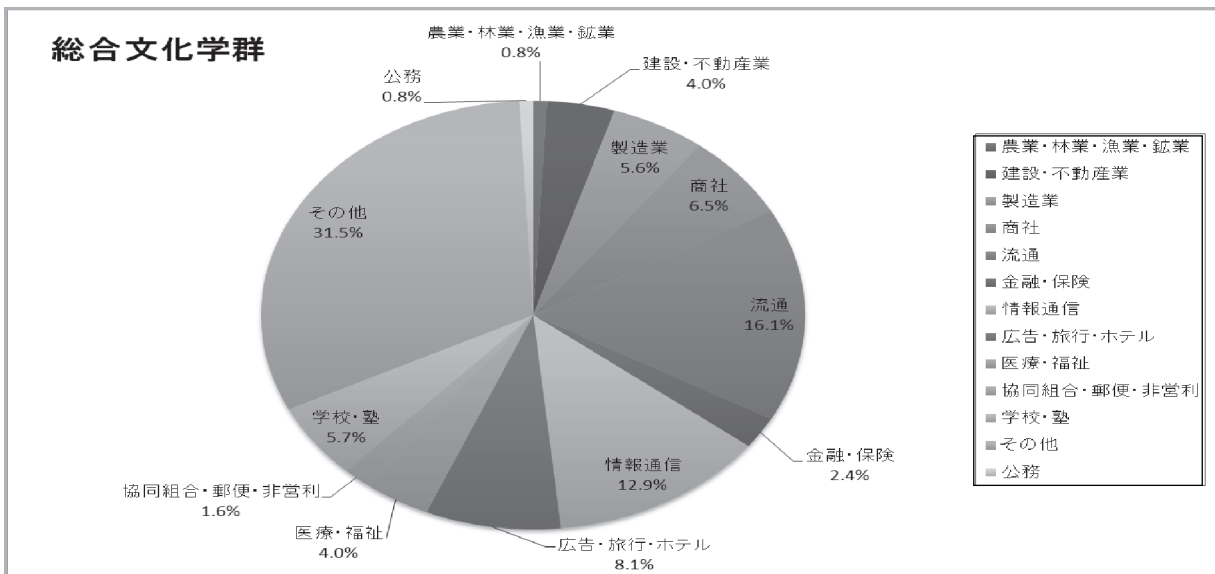
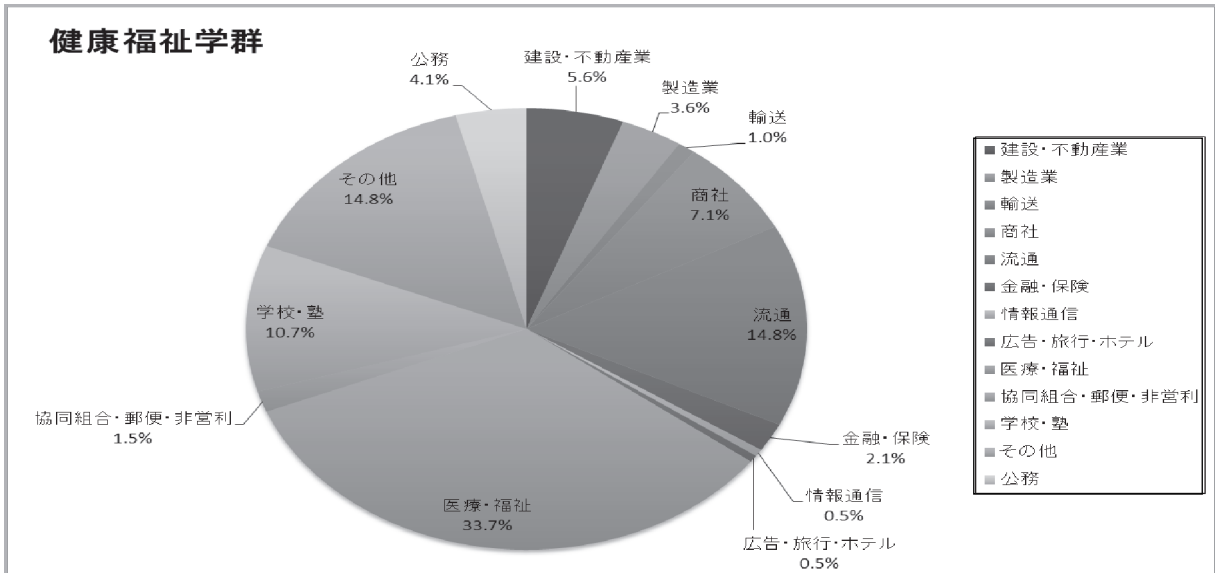
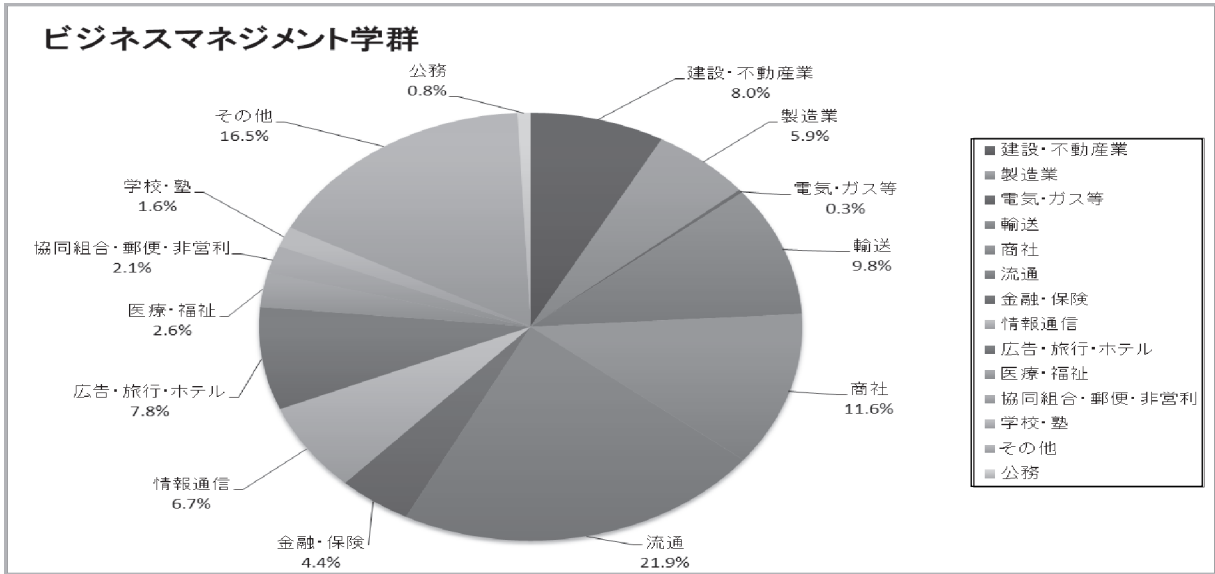
※2 芸術活動、資格試験等受験準備、帰国ほか

※3 進路未定等

データ提供元: キャリア開発センター

## (4) 業界別就職割合





データ提供元: キャリア開発センター

## 3. 社会・地域連携

## (1) オープンカレッジ講座数・受講者数(開講決定講座のみ)

	2013年度(春期)		2013年度(秋期)	
	開講講座数	受講者数	開講講座数	受講者数
PFC・町田キャンパス	120	1,457	102	1,261
四谷キャンパス	31	322	31	322
多摩アカデミーヒルズ	53	885	※1	
合計	204	2,664	133	1,583

※1 年間のデータ

データ提供元:エクステンションセンター

## (2) 正規・交換・別科等国別留学生数

20カ国・地域 518人

2013年5月1日現在

国・地域	正規留学生	2012年度	交換留学生	2012年度	別科生	2012年度	聴講生・科目等履修生・研究生等	2012年度	合計	2012年度
中国(香港・マカオ)	288	274	31	28	36	45	4	10	359	357
アメリカ	0	1	54	35	0	1	0	0	54	37
韓国	38	51	12	18	0	1	0	1	50	71
モンゴル	8	8	4	4	0	1	0	0	12	13
台湾	6	8	1	1	2	0	0	0	9	9
ベトナム	3	2	2	2	2	0	0	0	7	4
タイ	1	1	3	1	0	0	0	0	4	2
マレーシア	3	2	0	0	0	0	0	0	3	2
オランダ	1	1	2	2	0	0	0	0	3	3
オーストラリア	0	0	3	1	0	0	0	0	3	1
イギリス	0	1	3	1	0	0	0	0	3	2
チェコ	0	0	2	0	0	0	0	0	2	0
アイスランド	0	0	2	2	0	0	0	0	2	2
メキシコ	0	0	1	0	0	0	0	0	1	0
パキスタン	0	0	1	0	0	0	0	0	1	0
ニュージーランド	1	1	0	0	0	0	0	0	1	1
トルコ	1	1	0	0	0	0	0	0	1	1
ドイツ	1	1	0	0	0	0	0	0	1	1
セネガル	1	0	0	0	0	0	0	0	1	0
サウジアラビア	1	0	0	0	0	0	0	0	1	0
ミャンマー	0	1	0	0	0	6	0	0	0	7
ノルウェー	0	0	0	1	0	0	0	0	0	1
スウェーデン	0	1	0	0	0	0	0	0	0	1
カナダ	0	0	0	1	0	0	0	0	0	1
エジプト	0	0	0	1	0	0	0	0	0	1
インドネシア	0	1	0	0	0	0	0	0	0	1
合計	353	355	121	98	40	54	4	11	518	518

\*「留学」の在留資格を持つ外国人学生のみ。

\* 正規留学生内訳 学群:234 大学院:119

データ提供元:国際学生支援課

## (3)大学提携校 25カ国・地域 127校・7機構

国・地域名	大学数	機構数
オーストラリア	4	0
オーストリア	2	0
バングラデシュ	2	0
ブラジル	2	0
カナダ	4	0
中国大陸	37	3
チェコ	1	0
エジプト	1	0
フランス	1	1
グルジア	1	0
アイスランド	1	0
インド	1	0
メキシコ	1	0
モンゴル	1	0
オランダ	1	0
ニュージーランド	3	0
ノルウェー	1	0
フィリピン	1	0
韓国	13	1
台湾	3	0
タイ	4	0
イギリス	5	0
アメリカ	32	2
ベトナム	4	0

データ提供元:国際センター

## (4)GOプログラム参加者数

国名	2007年 秋	2008年 春	2008年 秋	2009年 春	2009年 秋	2010年 春	2010年 秋	2011年 春	2011年 秋	2012年 春	2012年 秋	2013年 春	合計
イギリス	16	18	11	11	5	22	23	12	0	0	0	0	118
カナダ	32	69	22	42	42	56	45	30	15	27	11	32	423
アメリカ	20	56	43	42	21	28	60	29	38	55	45	68	505
オーストラリア	23	21	16	7	7	6	9	4	6	9	5	10	123
ニュージーランド	9	26	10	15	6	17	6	5	4	13	5	8	124
アイルランド	2	11	1	0	2	0	0	0	0	0	0	0	16
中国	2	4	4	3	1	2	2	3	1	3	0	2	27
台湾	0	1	0	0	0	0	0	0	0	0	0	0	1
韓国	0	1	1	2	0	1	2	1	1	0	4	5	18
合計	104	207	108	122	84	132	147	84	65	107	70	125	1,355

データ提供元:国際学生支援課

## Ⅲ. 入学・在籍者状況

## 1. 学群・専修の募集人数・志願者数・受験者数・合格者数・入学者数

2014年度

	募集 人数	志願者数		受験者数		合格者数		入学者数	
			( )		( )		( )		( )
リベラルアーツ学群	950	3,700	(1,872)	3,565	(1,797)	2,183	(1,254)	1,126	(622)
ビジネスマネジメント学群	400	1,887	(1,033)	1,829	(1,000)	945	(585)	475	(314)
芸術文化(演劇専修)		348	(226)	318	(203)	214	(158)	140	(103)
芸術文化(音楽専修)		49	(33)	46	(30)	46	(30)	40	(27)
芸術文化(造形デザイン専修)		59	(49)	56	(47)	56	(47)	46	(39)
芸術文化(映画専修)		80	(34)	71	(31)	68	(28)	39	(16)
芸術文化学群	250	536	(342)	491	(311)	384	(263)	265	(185)
健福(社会福祉専修)	150	151	(84)	146	(79)	83	(52)	45	(23)
健福(精神保健福祉専修)		54	(33)	53	(33)	31	(21)	18	(13)
健福(健康科学専修)		416	(92)	403	(88)	181	(44)	103	(23)
健福(保育専修)	50	303	(257)	294	(249)	85	(74)	49	(44)
健康福祉学群	200	924	(466)	896	(449)	380	(191)	215	(103)
全学群計	1,800	7,047	(3,713)	6,781	(3,557)	3,892	(2,293)	2,081	(1,224)

※9月入学志願者数を除く。( )=女子内数

データ提供元: 入試広報センター

2. 学部・学群・学類の在籍学生数

2014年度

区 分			人 数
大学	文学部	言語コミュニケーション学科	2
	リベラルアーツ学群		4,481
	ビジネスマネジメント学群	ビジネスマネジメント学類	1,559
		アビエーションマネジメント学類	386
	総合文化学群		499
	芸術文化学群		514
	健康福祉学群		883
	留学生別科		75
孔子学院		6	
計			8,405

データ提供元: 教育支援課

3. 学群・選抜方法別志願者数の推移

リベラルアーツ学群

年度	合計	AO	推薦	一般	センター	特別
2008	5,095	1,041	474	2,471	1,074	35
2009	5,284	835	470	2,762	1,167	50
2010	4,607	797	403	2,036	1,330	41
2011	4,407	806	370	1,898	1,290	43
2012	4,275	669	396	1,825	1,318	67
2013	4,262	674	410	1,822	1,317	39
2014	3,700	677	334	1,608	1,044	37

ビジネスマネジメント学群

年度	合計	AO	推薦	一般	センター	特別
2008	2,081	478	222	893	396	92
2009	1,760	441	199	699	327	94
2010	2,118	424	162	832	643	57
2011	1,927	367	151	814	535	60
2012	1,958	335	145	901	490	87
2013	1,780	326	118	776	511	49
2014	1,887	329	116	830	555	57

## 芸術文化学群

年度	合計	AO	推薦	一般	センター	特別
2008	1,036	304	63	470	190	9
2009	1,077	329	86	471	177	14
2010	797	306	79	263	135	14
2011	662	227	49	235	147	3
2012	594	210	69	200	108	7
2013	565	199	54	202	108	2
2014	536	192	59	169	109	7

## 健康福祉学群

年度	合計	AO	推薦	一般	センター	特別
2008	1,085	298	117	471	190	9
2009	1,069	247	101	529	184	8
2010	1,374	351	132	538	350	3
2011	1,131	274	96	475	283	9
2012	1,155	275	126	498	245	11
2013	1,078	235	118	493	230	2
2014	924	186	98	427	209	4

## 合計

年度	合計	AO	推薦	一般	センター	特別
2008	9,297	2,121	876	4,305	1,850	145
2009	9,190	1,852	856	4,461	1,855	166
2010	8,896	1,878	776	3,669	2,458	115
2011	8,127	1,669	666	3,422	2,255	115
2012	7,982	1,489	736	3,424	2,161	172
2013	7,685	1,434	700	3,293	2,166	92
2014	7,047	1,384	607	3,034	1,917	105

※AOには大学特別選抜を含む。

データ提供元: 入試広報センター

## 4. 学部・学群の退学者数

2013年度

区分		合計	春学期	秋学期
大学	文学部	言語コミュニケーション学科	0	0
	経済学部	経済学科	1	0
	リベラルアーツ学群		103	70
	ビジネスマネジメント学群		31	16
	総合文化学群／芸術文化学群		38	25
	健康福祉学群		19	14
計		192	67	125

※4～9月の退学者を春学期、10～3月の退学者を秋学期の退学者として算出。

データ提供元: 教育支援課

## 5. 出身都道府県別入試結果の推移

都道府 県別	2012 年度				2013 年度				2014 年度			
	志願者数	受験者数	合格者数	入学者数	志願者数	受験者数	合格者数	入学者数	志願者数	受験者数	合格者数	入学者数
北海道	71	68	38	25	113	100	46	26	109	105	55	37
青森県	26	26	21	15	40	39	22	15	31	31	23	15
岩手県	18	17	14	8	31	29	20	10	15	14	10	6
宮城県	47	46	19	15	57	56	34	18	44	43	26	9
秋田県	27	25	13	8	25	24	15	7	21	16	12	5
山形県	33	28	14	8	30	29	17	11	34	34	29	19
福島県	88	88	47	29	75	72	47	29	82	76	55	33
茨城県	216	206	94	57	248	240	117	61	220	215	95	39
栃木県	89	86	46	30	66	64	37	22	50	50	37	16
群馬県	97	93	48	24	118	115	62	30	83	80	44	27
埼玉県	244	236	115	50	216	205	122	47	191	182	119	49
千葉県	196	185	91	43	185	180	98	51	153	148	85	40
東京都	2,438	2,307	1,017	528	2,280	2,191	1,090	554	2,132	2,045	1,128	578
神奈川県	3,125	3,016	1,462	848	3,095	2,982	1,364	755	2,718	2,637	1,501	827
新潟県	138	132	73	33	114	108	59	29	120	120	76	40
富山県	21	20	9	4	15	14	13	10	13	13	11	6
石川県	18	14	6	4	9	9	7	2	15	15	14	6
福井県	5	5	3	1	2	2	2	1	14	11	8	3
山梨県	149	145	79	46	154	149	87	48	112	108	63	38
長野県	147	142	85	47	158	148	74	39	177	165	105	50
岐阜県	11	10	9	3	7	7	4	1	8	8	3	3
静岡県	252	241	118	67	177	171	106	60	157	151	93	57
愛知県	28	28	12	7	33	31	23	13	46	43	29	18
三重県	11	11	2	1	7	7	4	3	14	14	8	4
滋賀県	0	0	0	0	2	2	0	0	14	14	3	3
京都府	3	2	1	1	13	12	4	3	2	2	2	2
大阪府	45	41	14	7	29	26	12	7	18	17	8	4
兵庫県	13	13	10	6	17	17	10	7	20	20	11	7
奈良県	4	4	0	0	5	5	3	2	6	6	3	1
和歌山県	4	4	1	0	2	2	2	2	3	3	1	1
鳥取県	15	14	7	3	3	3	0	0	1	1	1	1
島根県	7	7	3	1	5	5	3	0	4	4	4	2
広島県	18	17	2	2	22	21	7	4	17	17	8	3
岡山県	6	6	5	3	1	1	1	1	10	9	5	4
山口県	6	6	2	1	7	6	4	3	10	9	6	3
徳島県	1	0	0	0	1	1	1	1	0	0	0	0
香川県	5	5	3	2	6	6	4	4	3	3	2	2
愛媛県	8	8	3	1	14	14	7	3	5	4	3	1
高知県	11	10	5	3	12	12	8	0	13	11	9	3
福岡県	19	19	8	6	18	18	12	5	28	25	18	12



都道府 県別	2012 年度				2013 年度				2014 年度			
	志願者数	受験者数	合格者数	入学者数	志願者数	受験者数	合格者数	入学者数	志願者数	受験者数	合格者数	入学者数
佐賀県	0	0	0	0	5	4	2	1	5	5	2	0
長崎県	6	5	4	2	2	2	1	1	8	8	5	2
熊本県	14	13	6	5	21	20	14	7	11	11	9	7
大分県	6	6	5	4	3	3	2	2	7	7	7	3
宮崎県	4	4	4	2	5	5	3	2	6	4	1	0
鹿児島県	10	10	2	2	26	22	14	11	24	23	11	5
沖縄県	37	37	23	21	45	45	33	24	70	69	34	20
高校卒業 程度認定 試験 (旧大学 入学資格 検定)	88	83	26	12	64	57	22	11	97	85	40	14
外国の 学校等	151	143	72	54	88	85	52	41	101	95	65	51
在外教育 施設	1	1	0	0	8	8	4	2	2	2	2	2
専修学校 の高等 課程	5	5	3	2	6	5	2	1	3	3	3	3
合計	7,982	7,638	3,644	2,041	7,685	7,379	3,697	1,987	7,047	6,781	3,892	2,081

※編入学者選抜を除く。

※合格者数には追加合格者(補欠合格者)を含む。

※外国の検定合格者は外国の学校に含む。

データ提供元: 入試広報センター

## 6. 大学院研究科の在籍学生数

2014 年度

区分		人数	
大学院	国際学研究科	博士前期課程 国際学専攻	14
		修士課程 国際協力専攻	7
		博士後期課程 国際人文社会科学専攻	22
	大学アドミニストレーション研究科	修士課程 大学アドミニストレーション専攻	16
		修士課程 大学アドミニストレーション専攻(通信教育課程)	85
	老年学研究科	博士前期課程 老年学専攻	39
		博士後期課程 老年学専攻	29
	経営学研究科	修士課程 経営学専攻	66
	言語教育研究科	修士課程 日本語教育専攻	49
		修士課程 英語教育専攻	5
	心理学研究科	修士課程 臨床心理学専攻	20
		修士課程 健康心理学専攻	17
計		369	

データ提供元: 教育支援課

## 7. 大学院研究科の募集人数・志願者数・受験者数・合格者数・入学者数

2014 年度

			募集 人数	志願者数		受験者数		合格者数		入学者数	
博士前期課程 (修士課程)	国際学研究科	国際学専攻	10	7	(2)	7	(2)	4	(1)	4	(1)
		国際協力専攻	10	2	(1)	2	(1)	2	(1)	1	(0)
	経営学研究科	経営学専攻	30	40	(16)	40	(16)	34	(14)	28	(11)
	大学アドミニス トレーション研究科	大学アドミニス トレーション専攻	20	7	(3)	7	(3)	6	(2)	5	(1)
	言語教育研究科	日本語教育専攻	30	24	(15)	23	(14)	9	(6)	8	(6)
		英語教育専攻	10	2	(1)	2	(1)	1	(0)	1	(0)
	老年学研究科	老年学専攻	20	14	(10)	14	(10)	13	(9)	12	(8)
	心理学研究科	臨床心理学専攻	13	19	(9)	18	(9)	6	(4)	6	(4)
		健康心理学専攻	17	11	(6)	8	(5)	7	(4)	7	(4)
	博士後期課程	国際人文社会科 学専攻	10	7	(2)	7	(2)	4	(1)	3	(1)
老年学専攻		3	5	(4)	5	(4)	4	(4)	4	(4)	
大学アドミニス トレーション研 究科(通信教育課程)	大学アドミニス トレーション 専攻(修士課程)	40	24	(9)	24	(9)	24	(9)	23	(9)	
大学院計			213	162	(78)	157	(76)	114	(55)	102	(49)

※9月入学志願者数を除く。( ) = 女子内数

データ提供元: 入試広報センター

8. 大学院研究科志願者数の推移

		博士前期・修士課程										
		国際学研究科		経営学 研究科	言語教育研究科		心理学研究科		大学アドミ ニストレー ション 研究科	老年学 研究科	計	
		国際学 専攻	国際協力 専攻	経営学 研究科	日本語教 育専攻	英語教育 専攻	臨床心理 学専攻	健康心理 学専攻	大学アドミ ニストレー ション専攻	老年学 専攻		
募集人員		10	10	30	30	10	13	17	20	20	160	
志願者	2012/4 入学	I期入試	0	0	4	6	0	20	0	0	3	33
		2011/10 中国現地	0	0	0	0	0	—	0	0	0	0
		II期入試	0	0	12	19	0	—	4	1	8	44
		III期入試	1	4	15	6	0	9	2	7	5	49
	2012/9 入学	2012/3 中国現地	0	0	1	0	0	—	0	0	1	2
		IV期入試 (一貫教育プログラ ム含)	2	2	11	10	0	—	2	0	4	31
	<b>2012年度計</b>		<b>3</b>	<b>6</b>	<b>43</b>	<b>41</b>	<b>0</b>	<b>29</b>	<b>8</b>	<b>8</b>	<b>21</b>	<b>159</b>
	2013/4 入学	I期入試	1	0	4	3	0	24	2	0	2	36
		2012/10 中国現地	0	1	0	2	0	—	0	0	1	4
		II期入試	2	2	7	10	1	8	2	1	2	35
		III期入試	5	3	14	25	1	15	4	5	9	81
	2013/9 入学	2013/1 中国現地 (国費)	2	0	4	2	1	—	0	0	0	9
		2013/3 中国現地	0	0	1	0	0	—	0	0	0	1
		IV期入試 (一貫教育プログラ ム含)	5	1	8	7	2	—	0	0	7	30
		<b>2013年度計</b>		<b>15</b>	<b>7</b>	<b>38</b>	<b>49</b>	<b>5</b>	<b>47</b>	<b>8</b>	<b>6</b>	<b>21</b>
	2014/4 入学	I期入試	0	0	6	5	0	10	1	7	3	32
		2013/10 中国現地	0	0	1	0	0	—	0	—	0	1
		II期入試	3	2	15	12	1	5	4	—	5	47
		III期入試	4	0	18	7	1	4	6	—	6	46
	2014/9 入学	2014/1 中国現地 (国費)	0	2	1	2	0	—	0	—	0	5
2014/3 中国現地		0	0	1	1	0	—	0	—	0	2	
IV期入試 (一貫教育プログラ ム含)		1	2	21	8	1	—	1	0	5	39	
<b>2014年度計</b>		<b>8</b>	<b>6</b>	<b>63</b>	<b>35</b>	<b>3</b>	<b>19</b>	<b>12</b>	<b>7</b>	<b>19</b>	<b>172</b>	

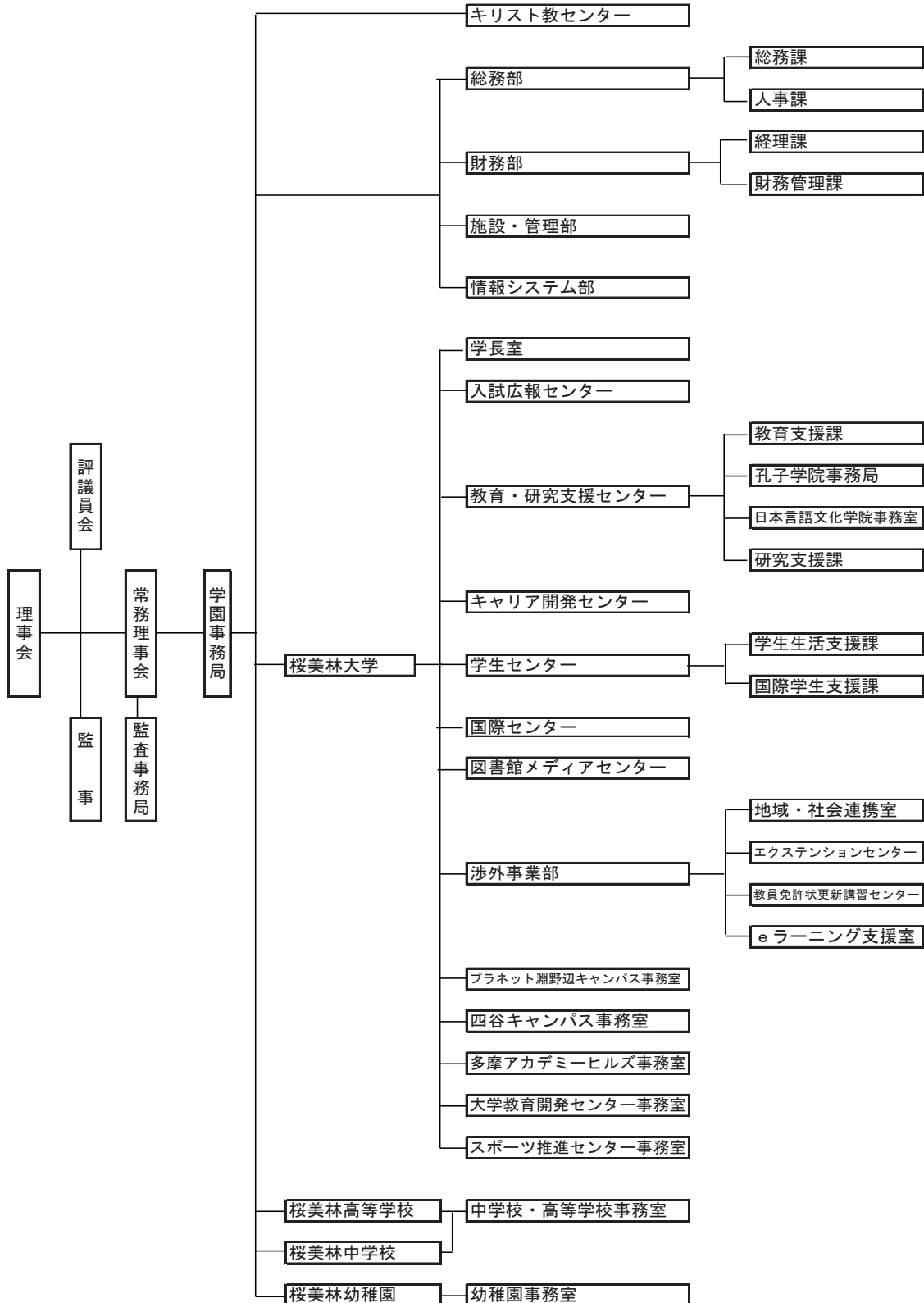
		通教	博士後期課程			博士課程 修士課程 総数
		大学アドミニストレー ション専攻(通信教育 課程)	国際人文社会 科学専攻	老年学専攻	計	
		大学アドミニストレー ション専攻(修士課程)				
募集人員		40	10	3	13	213
2012/4 入学	I期入試	1	—	—	—	34
	2011/10 中国現地	—	—	—	—	0
	II期入試	5	—	—	—	49
	III期入試	17	7	4	11	77
2012/9 入学	2012/3 中国現地	—	—	—	—	2
	IV期入試 (一貫教育プログラ ム含)	4	0	2	2	37
<b>2012年度計</b>		<b>27</b>	<b>7</b>	<b>6</b>	<b>13</b>	<b>199</b>
2013/4 入学	I期入試	2	—	—	—	38
	2012/10 中国現地	—	—	—	—	4
	II期入試	6	—	—	—	41
	III期入試	17	10	8	18	116
2013/9 入学	2013/1 中国現地 (国費)	—	—	—	—	9
	2013/3 中国現地	—	—	—	—	1
	IV期入試(一貫教育 プログラム含)	3	0	3	3	36
	<b>2013年度計</b>		<b>28</b>	<b>10</b>	<b>11</b>	<b>21</b>
2014/4 入学	I期入試	24	—	—	—	56
	2013/10 中国現地	—	—	—	—	1
	II期入試	—	—	—	—	47
	III期入試	—	7	—	5	58
2014/9 入学	2014/1 中国現地 (国費)	—	—	—	—	5
	2014/3 中国現地	—	—	—	—	2
	IV期入試(一貫教育 プログラム含)	6	1	—	3	49
	<b>2014年度計</b>		<b>30</b>	<b>8</b>	<b>0</b>	<b>8</b>

データ提供元: 入試広報センター

IV. 教職員の状況

1. 学園事務組織

事務組織図



## 2. 大学教員数

### (1) 専任教員数

#### ① 学系(教員組織)別

学系	分野	教授			准教授			講師			助教		合計
		男	女	計	男	女	計	男	女	計	女	計	
人文学系	哲学・思想	5	1	6	0	2	2	2	0	2	0	0	10
	文学	6	2	8	2	5	7	0	0	0	0	0	15
	史学・地理学・人類学	9	1	10	5	1	6	0	0	0	0	0	16
言語学系	言語	11	9	20	8	5	13	11	10	21	1	1	55
芸術・文化学系	音楽	2	2	4	0	0	0	0	2	2	0	0	6
	美術・造形	3	1	4	0	0	0	0	0	0	0	0	4
	演劇・映像・パフォーマンス	7	1	8	3	1	4	4	0	4	0	0	16
法学・政治学系	法学・政治学・社会学	9	2	11	2	3	5	1	1	2	0	0	18
経済・経営学系	経済学・商学・経営学	31	2	33	9	1	10	0	2	2	0	0	45
心理・教育学系	心理学・教育学	13	9	22	2	1	3	2	2	4	1	1	30
自然科学系	数学・物理学	12	0	12	1	0	1	0	0	0	0	0	13
	生物学・化学	4	0	4	0	0	0	0	0	0	0	0	4
	医歯薬学	7	0	7	0	0	0	0	0	0	0	0	7
総合科学系	情報学・環境学	5	1	6	2	1	3	2	0	2	0	0	11
	健康・スポーツ科学	2	0	2	2	1	3	2	0	2	0	0	7
	福祉学・生活科学	5	1	6	1	1	2	1	0	1	0	0	9
総 計		131	32	163	37	22	59	25	17	42	2	2	266

#### ② 主たる教育業務(学群等)別

主たる教育業務	教授			准教授			講師			助教			助手			合計
	男	女	計	男	女	計	男	女	計	男	女	計	男	女	計	
リベラルアーツ学群	53	16	69	14	14	28	3	2	5	0	0	0	0	0	0	102
基盤教育院	5	4	9	3	2	5	13	9	22	0	2	2	0	1	1	39
教職センター	4	1	5	0	0	0	0	0	0	0	0	0	0	0	0	5
インターナショナル・インスティテュート	2	1	3	0	1	1	0	0	0	0	0	0	0	0	0	4
芸術文化学群	13	4	17	4	1	5	4	1	5	0	0	0	3	4	7	34
ビジネスマネジメント学群(BM学類)	17	0	17	9	1	10	1	1	2	0	0	0	0	0	0	29
ビジネスマネジメント学群(AM学類)	8	1	9	2	0	2	1	0	1	0	0	0	0	0	0	12
健康福祉学群	10	5	15	5	3	8	3	3	6	0	0	0	1	4	5	34
大学院 国際学研究科	1	0	1	0	0	0	0	0	0	0	0	0	0	0	0	1
大学院 老年学研究科	4	0	4	0	0	0	0	0	0	0	0	0	0	0	0	4
大学院 大学アドミニストレーション研究科	6	0	6	0	0	0	0	0	0	0	0	0	0	0	0	6
大学院 言語教育研究科	2	0	2	0	0	0	0	0	0	0	0	0	0	0	0	2
大学院 心理学研究科	0	0	0	0	0	0	0	0	0	0	0	0	0	0	0	0
大学院 経営学研究科	3	0	3	0	0	0	0	0	0	0	0	0	0	0	0	3
大学院 大学アドミニストレーション研究科(通信教育課程)	3	0	3	0	0	0	0	0	0	0	0	0	1	0	1	4
日本語文化学院(留学生別科)	0	0	0	0	0	0	0	1	1	0	0	0	0	0	0	1
総合研究機構	0	0	0	0	0	0	0	0	0	0	0	0	1	0	1	1
総 計	131	32	163	37	22	59	25	17	42	0	2	2	6	9	15	281

## (2)非常勤教員数

所 属	在籍(就任予定者を含む)			春			秋		
	男	女	計	男	女	計	男	女	計
リベラルアーツ学群	120	51	171	86	39	125	90	38	128
芸術文化学群	84	34	118	73	30	103	74	31	105
ビジネスマネジメント学群(BM学類)	38	8	46	23	8	31	30	7	37
ビジネスマネジメント学群(AM学類)	8	1	9	5	1	6	7	1	8
健康福祉学群	40	17	57	29	9	38	36	17	53
基盤教育院	86	99	185	84	98	182	84	97	181
大学院 国際学研究科	5	1	6	3	0	3	4	1	5
大学院 老年学研究科	5	6	11	2	1	3	3	5	8
大学院 大学アドミニストレーション研究科	8	2	10	4	0	4	4	2	6
大学院 大学アドミニストレーション研究科 (通信教育課程)	14	1	15	8	0	8	9	1	10
大学院 経営学研究科	4	0	4	2	0	2	2	0	2
大学院 心理学研究科	16	18	34	12	15	27	7	15	22
大学院 言語教育研究科	6	5	11	4	2	6	1	2	3
大学院 計	58	33	91	35	18	53	30	26	56
日本語文化学院(留学生別科)	0	15	15	0	14	14	0	15	15
合 計	434	258	692	335	217	552	351	232	583

## (3)特任教員数

所 属	教授			准教授			講師			合計		
	男	女	計	男	女	計	男	女	計	男	女	計
リベラルアーツ学群	2	0	2	0	0	0	0	1	1	2	1	3
芸術文化学群	1	0	1	0	0	0	0	0	0	1	0	1
健康福祉学群	1	0	1	0	0	0	0	0	0	1	0	1
ビジネスマネジメント学群(BM学類)	2	0	2	0	0	0	0	0	0	2	0	2
ビジネスマネジメント学群(AM学類)	6	1	7	0	0	0	0	0	0	6	1	7
基盤教育院	1	0	1	1	0	1	1	0	1	3	0	3
インターナショナル・インスティテュート	1	0	1	0	0	0	0	0	0	1	0	1
大学院 国際学研究科	3	1	4	0	1	1	0	0	0	3	2	5
大学院 老年学研究科	0	1	1	0	0	0	0	0	0	0	1	1
大学院 大学アドミニストレーション研究科	2	0	2	0	0	0	0	0	0	2	0	2
大学院 大学アドミニストレーション研究科 (通信教育課程)	2	1	3	0	0	0	0	0	0	2	1	3
大学院 経営学研究科	3	0	3	0	0	0	0	0	0	3	0	3
大学院 心理学研究科	0	0	0	0	0	0	0	0	0	0	0	0
大学院 言語教育研究科	1	0	1	0	0	0	3	11	14	4	11	15
中国語特別課程 (桜美林大学孔子学院)	1	0	1	0	0	0	1	1	2	2	1	3
総合研究機構	1	0	1	0	0	0	0	0	0	1	0	1
合 計	27	4	31	1	1	2	5	13	18	33	18	51

## (4)客員教員数

所 属	教授			合計		
	男	女	計	男	女	計
ビジネスマネジメント学群(AM学類)	1	0	1	1	0	1
大学院 大学アドミニストレーション研究科	1	0	1	1	0	1
合 計	2	0	2	2	0	2

## 3. 学園教職員数

区 分		男	女	計	
教員	大学	専任等	199	82	281
		非常勤等	370	235	605
		計	569	317	886
	高等学校	専任等	35	17	52
		非常勤等	20	25	45
		計	55	42	97
	中学校	専任等	17	9	26
		非常勤等	5	10	15
		計	22	19	41
	幼稚園	専任等	2	7	9
		非常勤等	1	6	7
		計	3	13	16
	教員計	専任等	253	115	368
		非常勤等	396	276	672
		計	649	391	1,040
職員	専任等	97	60	157	
	非常勤等	10	119	129	
	計	107	179	286	
教職員合計	専任等	350	175	525	
	非常勤等	406	395	801	
	計	756	570	1,326	

データ提供元:総務部 人事課



## V. 研究活動と研究環境

### 1. 研究室研究費

- ①教授、准教授、講師 47万円  
②助教 24万円

### 2. 研究旅費

研究室研究費の配分額の50%を使用可能上限とする。ただし、海外への出張が承認された場合、配分額の60%までを使用可能上限とし、このうち、外国旅費交通費として配分額の40%まで使用できる。

### 3. 2013年度研究室研究費の執行状況内訳

単位:千円

費目名	人文学系	言語学系	経済・経営学系	法学・政治学系
消耗品費	4,269	7,380	3,781	1,577
旅費交通費	2,765	5,842	1,080	1,361
通信運搬費	152	60	34	41
印刷製本費	334	120	129	194
出版物費	7,929	3,691	2,927	2,448
修繕費	69	24	170	91
諸会費	1,134	1,948	261	514
報酬委託手数料	287	293	405	108
人件費(アルバイト費用)	167	273	57	36
雑費	377	1,694	620	70
機器備品費	221	0	255	0
賃借料	39	4	153	0
公租公課	1	0	0	0
損害保険料	0	0	1	9
計	17,744	21,329	9,873	6,449

単位:千円

費目名	心理・教育学系	芸術・文化学系	自然科学系	総合科学系	大学全体
消耗品費	3,045	3,781	2,448	4,349	30,630
旅費交通費	2,959	1,080	2,188	1,378	18,653
通信運搬費	46	34	36	100	503
印刷製本費	257	129	249	138	1,550
出版物費	2,407	2,927	1,033	2,853	26,215
修繕費	0	170	0	19	543
諸会費	1,734	261	1,389	1,451	8,692
報酬委託手数料	540	405	125	182	2,345
人件費(アルバイト費用)	252	57	551	89	1,482
雑費	274	620	147	39	3,841
機器備品費	0	255	245	245	1,221
賃借料	0	153	0	0	349
公租公課	0	0	0	0	1
損害保険料	0	1	0	0	11
計	11,514	9,873	8,411	10,843	96,036

## 4. 2013年度学内共同研究費 単位:千円

消耗品費	113
旅費交通費	0
通信運搬費	13
印刷製本費	192
出版物費	10
報酬委託手数料	853
雑費	74
賃借料	41
損害保険料	4
計	1,300

## 5. 2013年度出版助成金 単位:千円

所属	人数	助成金額
人文学系	1	750
言語学系	1	750
総合科学系	1	750
計	2	2,250

## 6. 科学研究費採択状況

(1) 近年の科学研究費補助金申請・採択件数・採択率(特別研究費奨励費・学術図書を除く)

年度	申請件数	採択件数	採択率
平成17(2005)年度	20	4	20
平成18(2006)年度	26	3	11.5
平成19(2007)年度	34	9	26.5
平成20(2008)年度	34	9	26.5
平成21(2009)年度	33	6	18.2
平成22(2010)年度	37	11	29.7
平成23(2011)年度	19	5	26.3
平成24(2012)年度	22	8	36.4
平成25(2013)年度	33	11	33.3
平成26(2014)年度	40	10	25

交付決定者件数内訳(前年度からの継続を含む、特別研究費奨励費・学術図書を除く)、  
金額合計(単位:千円)

※平成23(2011)年度より、基金および一部基金種目は当該年度に支払いを受けたもの  
を含む。

(2) 交付決定者件数内訳

平成17(2005)年度

文学部	1
経済学部	2
国際学部	4
大学院	4
計	11

金額合計 34,600

## 平成18(2006)年度

経済学部	1
国際学部	3
ビジネスマネジメント学群	1
健康福祉学群	1
国際教育センター	1
大学教育研究所	1
大学院	3
計	11

金額合計 14,670

## 平成19(2007)年度

リベラルアーツ学群	6
ビジネスマネジメント学群	2
健康福祉学群	3
基盤教育院	1
大学院	6
計	18

金額合計 29,700

## 平成20(2008)年度

人文学系	5
言語学系	3
総合科学系	5
法学・政治学系	1
経済・経営学系	1
心理・教育学系	6
自然科学系	3
計	24

金額合計 34,590

## 平成21(2009)年度

人文学系	5
言語学系	3
総合科学系	3
法学・政治学系	0
経済・経営学系	4
心理・教育学系	6
自然科学系	4
言語教育研究所	1
計	26

金額合計 53,020

## 平成22(2010)年度

人文学系	4
言語学系	1
総合科学系	5
法学・政治学系	3
経済・経営学系	3
心理・教育学系	6
自然科学系	4
言語教育研究所	2
加齢・発達研究所	1
総合文化学群	1
計	30

金額合計 78,703

## 平成23(2011)年度

人文学系	4
言語学系	1
総合科学系	5
法学・政治学系	2
経済・経営学系	3
心理・教育学系	4
芸術・文化学系	1
自然科学系	7
言語教育研究所	2
加齢・発達研究所	1
総合文化学群	1
計	31

金額合計 65,936

## 平成24(2012)年度

人文学系	3
言語学系	2
総合科学系	6
法学・政治学系	2
経済・経営学系	2
心理・教育学系	3
芸術・文化学系	1
自然科学系	7
言語教育研究所	0
加齢・発達研究所	0
総合文化学群	0
計	26

金額合計 55,250

## 平成25(2013)年度

人文学系	5
言語学系	4
総合科学系	7
法学・政治学系	0
経済・経営学系	2
心理・教育学系	5
芸術・文化学系	1
自然科学系	6
言語教育研究所	0
加齢・発達研究所	0
総合文化学群	0
計	30

金額合計 61,815

## 平成26(2014)年度

人文学系	8
言語学系	5
総合科学系	7
法学・政治学系	0
経済・経営学系	2
心理・教育学系	7
芸術・文化学系	0
自然科学系	5
計	34

金額合計 54,145

## 7. 受託研究の件数及び金額 単位:円

年度	件数	金額
平成17(2005)年度	6	14,046,686
平成18(2006)年度	4	8,400,000
平成19(2007)年度	3	1,900,000
平成20(2008)年度	5	10,150,000
平成21(2009)年度	4	5,600,000
平成22(2010)年度	3	5,280,000
平成23(2011)年度	3	6,784,000
平成24(2012)年度	6	27,878,250
平成25(2013)年度	2	1,390,850

## VI. 施設・設備

## 1. 土地・建物

2014(H26)年 5月 1日時点	土地面積		建物面積	
	面積	所有/借用	面積	所有/借用
町田キャンパス(1)	150,021.82	所有	79,064.04	所有
町田キャンパス(2)	10,913.60	借用	—	—
淵野辺キャンパス(PFC)	4,443.01	所有	9,051.57	所有
四谷キャンパス	898.79	所有	2,507.15	所有
伊豆高原クラブ	9,168.00	所有	3,437.68	所有
多摩アカデミーヒルズ	16,770.66	所有	22,020.60	所有
桜寮	2,460.95	借用	3,647.35	所有
啐啄寮	2,408.00	所有	2,288.12	所有
国際寮	3,051.00	所有	8,270.49	所有
第二国際寮	2,148.39	所有	6,139.15	所有
合計	202,284.22		136,426.15	

## 2. 教室・教員オフィス

2014(H26)年 5月 1日時点	教室数	収容人数	教員オフィス数
町田キャンパス	157	11081	282
淵野辺キャンパス(PFC)	29	1254	8
四谷キャンパス	20	366	0
合計	206	12701	290

データ提供元: 施設・管理部

## VII. 図書館

### 1. 図書館・室の職員数(2013年5月1日現在)

	職員数	内、司書資格保持者
①専任	9名	8名
②臨時	2名	0名

### 2. 施設(2013年5月1日現在)

#### (1)用途別面積

①サービススペース	閲覧スペース	986 m <sup>2</sup>
	視聴覚スペース	101 m <sup>2</sup>
	情報端末スペース	0 m <sup>2</sup>
	その他	87 m <sup>2</sup>
②管理スペース	書庫	826 m <sup>2</sup>
	事務スペース	334 m <sup>2</sup>
③その他		478 m <sup>2</sup>
④総延面積		2,812 m <sup>2</sup>

(四谷キャンパス図書室)

①サービススペース	閲覧スペース	202 m <sup>2</sup>
	視聴覚スペース	0 m <sup>2</sup>
	情報端末スペース	46 m <sup>2</sup>
	その他	0 m <sup>2</sup>
②管理スペース	書庫	10 m <sup>2</sup>
	事務スペース	28 m <sup>2</sup>
③その他		0 m <sup>2</sup>
④総延面積		286 m <sup>2</sup>

#### (2)閲覧座席数

総閲覧座席数	629 席
--------	-------

(四谷キャンパス図書室)

総閲覧座席数	45 席
--------	------

#### (3)書架収容力

①棚板延長	10,803 m
②収容可能冊数(①÷0.9X25)	300,083 冊

(四谷キャンパス図書室)

①棚板延長	762 m
②収容可能冊数(①÷0.9X25)	21,167 冊

### 3. 蔵書数(2013年3月31日現在)

#### (1)印刷物の蔵書数

	①図書	②雑誌
和	373,903 冊	4,389 種類
洋	130,340 冊	1,021 種類
点字	154 冊	0 種類
全所蔵冊数／種類	504,397 冊	5,410 種類

## (四谷キャンパス図書室)

	①図書	②雑誌
和	9,584 冊	245 種類
洋	2,271 冊	32 種類
点字	0 冊	0 種類
全所蔵冊数／種類	11,855 冊	277 種類

## ③その他

学位論文(博士論文)	112 冊
科学研究費研究成果報告書	128 冊

## (四谷キャンパス図書室)

学位論文(博士論文)	0 冊
科学研究費研究成果報告書	69 冊

## (2) 電子情報資源の利用可能種類数

## ①電子ジャーナル

出版社	国内	59 種類
	国外	1,739 種類
	計	1,798 種類
その他	国内	0 種類
	国外	14,998 種類
	計	14,998 種類
全利用可能種類数	国内	59 種類
	国外	16,737 種類
	計	16,796 種類

	②電子書籍	③データベース
国内	214 タイトル	12 種類
国外	8,332 タイトル	15 種類
合計	8,546 タイトル	27 種類

## 4. 図書・雑誌受入数(2012 年度実績)

## (1) 図書受入数

	和	洋	計
① 購入	11,343	1,612	12,955 冊
② 寄贈	5,335	751	6,086 冊
③ その他	91	24	115 冊
④ 受入冊数	16,769	2,387	19,156 冊

## (四谷キャンパス図書室)

	和	洋	計
① 購入	418	181	599 冊
② 寄贈	79	6	85 冊
③ その他	13	0	13 冊
④ 受入冊数	510	187	697 冊



## (2) 雑誌受入数

	和	洋	計
① 購入	525	361	886 種類
② 寄贈	1,798	40	1,838 種類
② その他	43	0	43 種類
③ 受入冊数	2,366	401	2,767 種類

(四谷キャンパス図書室)

	和	洋	計
① 購入	23	15	38 冊
② 寄贈	33	0	33 冊
③ その他	29	0	29 冊
④ 受入冊数	85	15	100 冊

## 5. 視聴覚資料・機器数(2013年3月31日現在)

## (1) 視聴覚資料所蔵数の内訳

	三到図書館	四谷キャンパス図書室
マイクロフィルム	107 タイトル	0 タイトル
マイクロフィッシュ	28 タイトル	0 タイトル
カセットテープ	182 タイトル	0 タイトル
ビデオテープ	3,946 タイトル	0 タイトル
CD・LD・DVD	4,262 タイトル	36 タイトル
レコード	0 タイトル	0 タイトル
映画フィルム	0 タイトル	0 タイトル
スライド	0 タイトル	0 タイトル
小型ハードディスク	0 タイトル	0 タイトル
フラッシュメモリー	0 タイトル	0 タイトル
その他(CD-ROM、DVD-ROM)	265 タイトル	2 タイトル
視聴覚資料所蔵数(合計)	8,790 タイトル	38 タイトル

## (2) 下記の機能を有する視聴覚機器保有台数

	三到図書館	四谷キャンパス図書室
マイクロリーダー	2 台	0 台
テープレコーダー	2 台	0 台
ビデオレコーダー	6 台	0 台
CD・LD・DVD プレーヤー	20 台	0 台
レコードプレーヤー	0 台	0 台
映写機	0 台	0 台
スライドプロジェクター	1 台	0 台
閲覧用パソコン	13 台	20 台
その他	1 台	0 台

## 6. サービス状況(2012 年度実績)

## (1) 開館状況

## ① 開館総日数・時間数

	平日	土曜	休日	合計
開館総日数	230 日	44 日	12 日	286 日
開館総時間	2,875 時間	550 時間	83 時間	3,508 時間
(内、時間外開館時間数)	978 時間	550 時間	83 時間	1,611 時間

(四谷キャンパス図書室)

	平日	土曜	休日	合計
開館総日数	237 日	47 日	41 日	325 日
開館総時間	2,483 時間	554 時間	349 時間	3,386 時間
(内、時間外開館時間数)	528 時間	554 時間	349 時間	1,431 時間

## ② 長期休業期間中の開館日数

	夏季	冬季	春季	計
開館日数	22 日	4 日	42 日	68 日

(四谷キャンパス図書室)

	夏季	冬季	春季	計
開館日数	24 日	5 日	52 日	81 日

## ③ 通常の開館時間数

	平日	土曜	休日
開館時間数	13 時間	13 時間	13 時間
(内、時間外開館時間数)	5 時間	13 時間	13 時間
閉館時刻	21 時	21 時	

(四谷キャンパス図書室)

	平日	土曜	休日
開館時間数	11 時間	11 時間	8 時間
(内、時間外開館時間数)	3 時間	11 時間	8 時間
閉館時刻	21 時 45 分	21 時 15 分	

## (2) 館外貸出冊数

	教職員	学生	学外者	計
館外貸出冊数	6,813 冊	53,620 冊	2,575 冊	63,008 冊

(四谷キャンパス図書室)

	教職員	学生	学外者	計
館外貸出冊数	150 冊	3,542 冊	101 冊	3,793 冊

## (3) 参考業務

## ① レファレンス利用者内訳

学内者	教職員	191 件
	学生	2,556 件
学外者		105 件
合計		2,852 件

## (四谷キャンパス図書室)

学内者	教職員	9 件
	学生	216 件
学外者		16 件
合計		241 件

## ②業務内容別内訳

文献所在調査	702 件
事項調査	27 件
利用指導	500 件
その他	1,623 件
合計	2,852 件

## (四谷キャンパス図書室)

文献所在調査	45 件
事項調査	0 件
利用指導	53 件
その他	143 件
合計	241 件

## (4)文献複写件数

## ①文献複写利用者別内訳

学内		9,331 件
学外	大学図書館	650 件
	その他	39 件
合計		10,020 件

## ②複写形態別内訳

電子複写	96,869 枚
マイクロフィルム	1,205 コマ
マイクロフィッシュ	0 シート

## (5)図書館間相互協力

## ①図書・雑誌の貸借

		貸出	借受
国内	大学図書館	145 冊	124 冊
	その他	20 冊	8 冊
国外		0 冊	0 冊
合計		165 冊	132 冊

## ②文献複写

		受付	依頼
国内	大学図書館	639 件	1,411 件
	その他	32 件	143 件
国外		0 件	0 件
合計		671 件	1,554 件

出典: 文部科学省「平成 25 年度学術情報基盤実態調査〈大学図書館編〉」より抜粋  
データ提供元: 図書館メディアセンター

## VIII. 学生生活

## 1. 主な奨学金の受給状況（2013年度）

2014.9.1 学生生活支援課

奨学金の名称	学内・学外	給付・貸与	支給対象学生数 (A)	在籍学生総数 (B)	在籍学生数に 対する比率 $A/B*100$	支給総額 (C)	1件当たり支給年額 $C/A$
特別奨学生奨学金 (学群)	学内	給付	17	8,393	0.20	11,582,000	681,294
学内奨学金(第1種) (一般:学部・学群)	学内	給付	2	8,159	0.02	2,428,000	1,214,000
学内奨学金(第1種) (在学:学部・学群)	学内	給付	8	8,393	0.10	9,012,000	1,126,500
学内奨学金(第2種) (学群留学生)	学内	給付	10	234	4.27	8,280,000	828,000
協定文書に係る奨学金 (給費)(学納金分) (協定校・学群留学生)	学内	給付	9	234	3.85	9,030,000	1,003,333
協定文書に係る奨学金 (学習奨励金)(月々奨学金分) (協定校・学群留学生)	学内	給付	6	234	2.56	4,368,000	728,000
学内奨学金(第2種) (大学院留学生)	学内	給付	10	119	8.40	7,660,000	766,000
経済的困窮学生支援奨学金 (学部・学群・院)	学内	貸与	1	8,770	0.01	500,000	500,000
学業奨励金 (学部・学群)	学内	給付	11	8,393	0.13	1,000,000	90,909
学習奨励奨学金 (学群)	学内	給付	31	8,393	0.37	18,300,000	590,323
国費外国人留学生 (学部・学群) (月々奨学金分)	学外	給付	3	234	1.28	4,320,000	1,440,000
国費外国人留学生 (学部・学群) (学納金分)	注5	給付	3	234	1.28	3,192,000	1,064,000
国費外国人留学生 (大学院) (月々奨学金分)	学外	給付	8	119	6.72	12,366,000	1,545,750
国費外国人留学生 (大学院) (学納金分)	注5	給付	8	119	6.72	6,640,000	830,000
学習奨励費12ヶ月 (学部・学群留学生)	学外	給付	14	234	5.98	8,064,000	576,000
学習奨励費6ヶ月 (学部・学群留学生)	学外	給付	3	234	1.28	864,000	288,000
学習奨励費12ヶ月 (大学院留学生)	学外	給付	9	119	7.56	7,020,000	780,000
学習奨励費6ヶ月 (大学院留学生)	学外	給付	1	119	0.84	390,000	390,000
公益財団法人高山国際教育財団 (学部・学群留学生)	学外	給付	1	234	0.43	1,200,000	1,200,000
公益財団法人朝鮮奨学会 (学部・学群留学生)	学外	給付	1	234	0.43	300,000	300,000
(独)日本学生支援機構 第一種奨学金 (学部・学群)	学外	貸与	716	8,159	8.78	454,132,000	634,263
(独)日本学生支援機構 第二種奨学金 (学部・学群)	学外	貸与	2,573	8,159	31.54	2,310,610,000	898,022
(独)日本学生支援機構 第一種奨学金 (大学院)	学外	貸与	27	258	10.47	24,188,000	895,852
(独)日本学生支援機構 第二種奨学金 (大学院)	学外	貸与	8	258	3.10	6,780,000	847,500

受給人数計 3,480

奨学金総額 2,912,226,000

- [注] 1 当該奨学金が学部・学群学生のみを対象とする場合は、「在籍学生総数」欄には学部・学群学生の在籍学生総数を、大学院学生のみを対象とする場合は、大学院の在籍学生総数を記載。日本人対象、留学生対象の場合も同様。
- 2 学生数は、基本的に2013.5.1現在の数を使用。
- 3 (独)日本学生支援機構(旧日本育英会)は、日本人学生が対象。
- 4 (独)日本学生支援機構奨学金の人数と金額は、2013年度実績。
- 5 大使館推薦及び国内推薦は学外(文部科学省)負担、大学推薦は学内負担。

## 2. 保健衛生支援室利用状況(2013年度)

## (1) 保健衛生支援室利用件数(2013年度)

	学群1年生		学群2年生		学群3年生		学群4年生	
	男	女	男	女	男	女	男	女
4月	42	106	45	55	31	93	20	32
5月	113	230	71	173	102	150	57	158
6月	71	196	67	117	30	136	49	111
7月	102	210	91	203	35	172	53	108
8月	4	2	3	18	5	15	5	5
9月	11	56	20	27	16	44	10	25
10月	50	148	62	112	38	130	18	46
11月	66	105	34	96	72	103	30	72
12月	81	89	34	53	25	99	18	19
1月	32	103	40	78	38	56	18	59
2月	2	3	3	2	4	6	0	5
3月	0	1	0	0	3	3	4	0
男女別合計	574	1,249	470	934	399	1,007	282	640
合計	1,823		1,404		1,406		922	

	別科・孔子		RJ		大学院		教職員		学外者	
	男	女	男	女	男	女	男	女	男	女
4月	2	1	4	7	2	6	18	12	7	2
5月	0	0	11	32	3	17	25	42	13	5
6月	0	8	1	17	1	10	35	47	11	0
7月	0	1	3	16	0	1	19	52	12	7
8月	0	0	0	0	2	1	13	26	3	8
9月	2	7	1	14	0	10	34	20	8	4
10月	0	6	9	48	0	8	18	46	11	2
11月	0	3	2	12	0	2	33	54	19	4
12月	0	0	1	19	1	5	38	49	18	6
1月	1	1	0	2	0	0	13	20	5	8
2月	0	0	0	0	0	3	40	23	4	0
3月	0	0	0	0	1	0	28	13	5	9
男女別合計	5	27	32	167	10	63	314	404	116	55
合計	32		199		73		718		171	

	男女別		合計
	男	女	
4月	171	314	485
5月	395	807	1,202
6月	265	642	907
7月	315	770	1,085
8月	35	75	110
9月	102	207	309
10月	206	546	752
11月	256	451	707
12月	216	339	555
1月	147	327	474
2月	53	42	95
3月	41	26	67
男女別合計	2,202	4,546	6,748
合計	32.6%	67.4%	6,748

## (2)保健衛生支援室来室理由内訳・処置内訳(2013年度)

	来室理由内訳					
	外科的	内科的	処置	健康相談	その他事務取扱	合計
4月	71	85	160	14	155	485
5月	115	336	373	27	351	1,202
6月	122	201	320	31	233	907
7月	168	277	410	26	204	1,085
8月	17	14	25	11	43	110
9月	36	60	107	12	94	309
10月	98	224	275	21	134	752
11月	89	205	297	16	100	707
12月	78	165	228	10	74	555
1月	54	153	182	6	79	474
2月	18	14	36	3	24	95
3月	6	15	12	4	30	67
合計	872	1,749	2,425	181	1,521	6,748

	処置内訳								
	投薬・処置	受診指示	検温	ベット休養	タクシー送迎	病院同行	緊急呼出	救急車要請	合計
4月	91	12	36	18	1	2	0	0	160
5月	157	48	115	43	1	4	4	1	373
6月	127	45	98	44	1	1	4	0	320
7月	178	34	124	62	1	4	6	1	410
8月	15	3	3	2	0	0	2	0	25
9月	47	11	28	20	0	0	1	0	107
10月	103	28	93	41	2	1	7	0	275
11月	119	17	111	38	2	5	5	0	297
12月	107	22	62	32	1	0	4	0	228
1月	74	25	65	17	1	0	0	0	182
2月	18	4	7	4	2	1	0	0	36
3月	4	1	5	2	0	0	0	0	12
合計	1,040	250	747	323	12	18	33	2	2,425

## 3. 学生相談室相談件数(2013年度)

## 学生相談窓口延べ相談件数(2013年度)

所属	学年	1年		2年		3年		4年		男女別合計		合計	
		男	女	男	女	男	女	男	女	男	女		
学群	LA	119	162	222	210	250	214	171	207	762	793	1555	
	総文	0	0	1	8	1	156	102	8	104	172	276	
	芸文	2	49	0	0	0	0	0	0	2	49	51	
	BM	7	2	3	8	3	0	16	34	29	44	73	
	健福	4	8	0	1	4	25	43	3	51	37	88	
大学院		0	1	1	57	0	0	0	0	1	58	59	
小計(A)		132	222	227	284	258	395	332	252	949	1153	2,102	
関係者等	教員										64	80	144
	職員										79	82	161
	保護者										20	62	82
	卒業生										2	44	46
	短期留学生										2	3	5
	その他 <sup>註</sup>										27	43	70
小計(B)											194	314	508
合計(A+B)											1143	1467	2,610

<sup>註</sup>「その他」には、科目等履修生、別科生、短期留学生、入学予定者、学外医療関係者、匿名相談者が含まれる。

## 4. 同窓生数

区分	学部・学群・専攻	学科	2012年度卒	累計	備考
短大		英語英文科	0	12,880	1951～2006年度卒
		家政科	0	5,580	1956～1989年度卒
		生活文化学科	0	2,364	1990～2000年度卒
大学	文学部	英語英米文学科	0	6,984	1968～2012年度卒
		中国語中国文学科	0	3,322	1969～2011年度卒
		言語コミュニケーション学科	0	917	2003～2011年度卒
		健康心理学科	0	905	2003～2012年度卒
		総合文化学科	0	645	2003～2010年度卒
	経済学部	経済学科	0	8,898	1971～2011年度卒
		商学科	0	5,506	1975～2002年度卒
	国際学部	国際学科	0	4,755	1992～2011年度卒
	経営政策学部	ビジネスマネジメント学科	0	4,275	2000～2010年度卒
	総合文化学群		223	1,336	2007年度卒～
	健康福祉学群		220	1,114	2008年度卒～
	ビジネスマネジメント学群		462	2,173	2008年度卒～
	リベラルアーツ学群		989	3,906	2010年度卒～
院	修士課程 大学アドミニストレーション研究科		4	120	2002年度卒～
	修士課程 大学アドミニストレーション研究科 (通信教育)		22	271	2005年度卒～
	博士前期課程 老年学研究科		15	186	2003年度卒～
	博士後期課程 老年学研究科		3	19	2006年度卒～
	博士前期課程 国際学専攻		5	318	2005年度卒～
	修士課程 国際協力専攻		4	15	2010年度卒～
	博士後期課程 国際人文社会科学専攻		0	9	2011年度卒～
	修士課程 経営学研究科		30	95	2010年度卒～
	修士課程 言語教育研究科		27	292	2002年度卒～
	修士課程 心理学研究科		17	76	2010年度卒～
	修士課程 人間科学専攻		0	183	2003～2009年度卒
	博士前期課程 国際関係専攻		0	365	1994～2006年度卒
	博士後期課程 国際関係専攻		0	55	1997～2012年度卒
	博士前期課程 環太平洋地域文化専攻		0	128	1994～2006年度卒
	博士後期課程 環太平洋地域文化専攻		0	34	1996～2012年度卒
	高等学校		308	22,254	1949年度卒～
	中学校		162	7,295	1947年度卒～
女学校		0	35	1948年度卒	
英文専攻科		0	22	1948～1950年度卒	
洋裁科		0	45	1949～1951年度卒	
	計		2,491	97,377	

データ提供元: 同窓会事務局



## 5. 都道府県別同窓生数

都道府県名	在住者数	都道府県名	在住者数
北海道	454	大阪府	231
青森県	271	兵庫県	198
岩手県	237	奈良県	31
宮城県	270	和歌山県	62
秋田県	257	鳥取県	62
山形県	242	島根県	55
福島県	592	岡山県	83
茨城県	1,082	広島県	202
栃木県	769	山口県	95
群馬県	958	徳島県	40
埼玉県	2,166	香川県	66
千葉県	2,070	愛媛県	88
東京都	16,492	高知県	88
神奈川県	23,390	福岡県	218
山梨県	807	佐賀県	43
長野県	1,178	長崎県	68
新潟県	874	熊本県	117
富山県	189	大分県	74
石川県	146	宮崎県	84
福井県	59	鹿児島県	137
岐阜県	99	沖縄県	466
静岡県	1,680		
愛知県	314		
三重県	97		
滋賀県	88		
京都府	81		
		合 計	57,370

データ提供元: 同窓会事務局

## Ⅸ. 学園の財務状況

1. 資金収支計算書
2. 消費収支計算書
3. 貸借対照表

出典: [http://www.obirin.jp/gakuen/pdf/h25\\_shikin-shushi.pdf](http://www.obirin.jp/gakuen/pdf/h25_shikin-shushi.pdf)  
[http://www.obirin.jp/gakuen/pdf/h25\\_shohi-shushi.pdf](http://www.obirin.jp/gakuen/pdf/h25_shohi-shushi.pdf)  
[http://www.obirin.jp/gakuen/pdf/h25\\_taishaku.pdf](http://www.obirin.jp/gakuen/pdf/h25_taishaku.pdf)

## 1. 資金収支計算書

平成25年4月1日から  
平成26年3月31日まで

(単位 円)

収入の部			
科目	予算	決算	差異
学生生徒等納付金収入	( 11,817,668,200 )	( 11,792,712,450 )	( 24,955,750 )
授業料収入	8,684,153,000	8,629,678,100	54,474,900
入学金収入	377,805,000	423,890,000	△ 46,085,000
実験実習料収入	85,923,000	86,138,000	△ 215,000
施設設備資金収入	2,221,865,000	2,214,673,750	7,191,250
教育充実費収入	447,922,200	438,332,600	9,589,600
手数料収入	( 289,681,000 )	( 273,860,102 )	( 15,820,898 )
入学検定料収入	279,535,000	264,210,000	15,325,000
証明手数料収入	4,663,000	4,264,697	398,303
大学入試センター試験実施手数料収入	5,483,000	5,385,405	97,595
寄付金収入	( 70,000,000 )	( 29,781,342 )	( 40,218,658 )
特別寄付金収入	0	11,201,493	△ 11,201,493
一般寄付金収入	70,000,000	18,579,849	51,420,151
補助金収入	( 1,264,657,000 )	( 1,369,259,386 )	( △ 104,602,386 )
国庫補助金収入	736,601,000	832,183,683	△ 95,582,683
地方公共団体補助金収入	523,056,000	526,755,653	△ 3,699,653
東京都私学財団補助金収入	5,000,000	10,320,050	△ 5,320,050
資産運用収入	( 303,669,500 )	( 423,330,562 )	( △ 119,661,062 )
第3号基本金引当資産運用収入	11,422,000	15,285,099	△ 3,863,099
受取利息・配当金収入	24,478,000	27,412,424	△ 2,934,424
施設設備利用料収入	267,769,500	380,633,039	△ 112,863,539
資産売却収入	( 0 )	( 4,438,700 )	( △ 4,438,700 )
不動産売却収入	0	4,438,700	△ 4,438,700
事業収入	( 642,603,000 )	( 454,063,146 )	( 188,539,854 )
補助活動収入	361,894,000	178,750,672	183,143,328
受託事業収入	2,000,000	2,424,866	△ 424,866
公開講座収入	166,894,000	139,622,970	27,271,030
免許状更新講習料収入	58,050,000	84,570,000	△ 26,520,000
その他の事業収入	53,765,000	48,694,638	5,070,362
雑収入	( 289,023,000 )	( 313,941,045 )	( △ 24,918,045 )
私立大学退職金財団交付金収入	130,422,000	155,603,900	△ 25,181,900
東京都私学財団交付金収入	60,043,000	66,381,590	△ 6,338,590
入学案内書頒布収入	1,168,000	902,276	265,724
その他の雑収入	97,390,000	91,053,279	6,336,721
借入金等収入	( 1,000,800,000 )	( 223,800,000 )	( 777,000,000 )
長期借入金収入	700,800,000	200,000	700,600,000
学校債収入	300,000,000	223,600,000	76,400,000

科 目	予 算	決 算	差 異
前受金収入	( 1,825,231,500 )	( 2,088,217,405 )	( △ 262,985,905 )
授業料前受金収入	1,064,345,000	1,155,437,725	△ 91,092,725
入学金前受金収入	331,450,000	420,715,000	△ 89,265,000
実験実習料前受金収入	18,000,000	11,700,000	6,300,000
施設設備資金前受金収入	299,920,000	341,467,000	△ 41,547,000
教育充実費前受金収入	48,840,000	56,819,000	△ 7,979,000
補助活動前受金収入	39,100,000	68,651,000	△ 29,551,000
公開講座前受金収入	13,013,000	18,829,956	△ 5,816,956
免許状更新講習料前受金収入	6,066,000	3,789,000	2,277,000
その他の前受金収入	4,497,500	10,808,724	△ 6,311,224
その他の収入	( 303,188,443 )	( 848,047,825 )	( △ 544,859,382 )
60周年記念事業引当特定資産からの繰入収入	0	35,823,300	△ 35,823,300
大学教育充実引当特定資産からの繰入収入	0	424,201,903	△ 424,201,903
寄付金(奨学金基金)引当特定資産からの繰入収入	0	5,089,000	△ 5,089,000
前期末未収入金収入	298,897,443	296,666,843	2,230,600
貸付金回収収入	4,291,000	3,370,786	920,214
預り金収入	0	82,895,993	△ 82,895,993
資金収入調整勘定	( △ 2,201,186,934 )	( △ 2,379,249,014 )	( 178,062,080 )
期末未収入金	△ 190,465,000	△ 368,527,080	178,062,080
前期末前受金	△ 2,010,721,934	△ 2,010,721,934	0
前年度繰越支払資金	4,620,577,583	4,620,577,583	0
収入の部合計	20,225,912,292	20,062,780,532	163,131,760

(単位 円)

支出の部			
科目	予算	決算	差異
人件費支出	( 8,092,860,876 )	( 8,170,682,901 )	( △ 77,822,025 )
教員人件費支出	5,780,094,930	5,811,310,738	△ 31,215,808
職員人件費支出	1,968,587,680	1,947,562,345	21,025,335
役員報酬支出	54,732,872	57,561,869	△ 2,828,997
退職金支出	289,445,394	354,247,949	△ 64,802,555
教育研究経費支出	( 3,558,492,981 )	( 3,140,269,729 )	( 418,223,252 )
消耗品費支出	286,166,812	244,889,435	41,277,377
光熱水費支出	302,633,700	333,950,632	△ 31,316,932
旅費交通費支出	194,076,373	163,678,346	30,398,027
奨学費支出	165,141,000	117,216,700	47,924,300
通信運搬費支出	75,193,792	57,029,955	18,163,837
印刷製本費支出	120,798,350	108,771,893	12,026,457
出版物費支出	130,590,434	121,107,497	9,482,937
修繕費支出	138,256,588	211,736,715	△ 73,480,127
損害保険料支出	23,339,240	21,046,885	2,292,355
賃借料支出	164,436,020	139,194,445	25,241,575
公租公課支出	2,330,800	1,853,310	477,490
諸会費支出	40,539,310	34,695,478	5,843,832
会議費支出	10,853,600	8,024,776	2,828,824
報酬・委託・手数料支出	1,795,027,459	1,491,625,275	303,402,184
広報費支出	10,569,000	10,523,666	45,334
雑費支出	98,540,503	74,924,721	23,615,782
管理経費支出	( 1,244,303,509 )	( 1,329,003,012 )	( △ 84,699,503 )
消耗品費支出	39,507,554	25,659,599	13,847,955
光熱水費支出	26,950,000	26,702,898	247,102
旅費交通費支出	40,229,350	51,080,083	△ 10,850,733
通信運搬費支出	25,116,791	26,468,444	△ 1,351,653
印刷製本費支出	93,583,745	88,535,558	5,048,187
出版物費支出	2,706,676	2,447,044	259,632
修繕費支出	11,305,000	19,584,434	△ 8,279,434
建物取壊し費支出	1,000,000	2,730,000	△ 1,730,000
損害保険料支出	2,554,700	1,754,398	800,302
賃借料支出	33,126,608	27,910,939	5,215,669
公租公課支出	20,524,900	23,019,218	△ 2,494,318
諸会費支出	10,119,946	9,082,167	1,037,779
会議費支出	1,775,200	1,663,528	111,672
報酬・委託・手数料支出	563,475,112	514,501,340	48,973,772
広報費支出	210,176,630	185,552,068	24,624,562
雑費支出	27,173,261	133,484,095	△ 106,310,834
福利費支出	6,086,190	5,853,753	232,437
渉外費支出	1,351,846	3,277,869	△ 1,926,023
私立大学等経常費補助金返還金支出	798,000	798,000	0
その他の補助金返還金支出	0	883,000	△ 883,000
補助活動支出	126,742,000	178,014,577	△ 51,272,577

科 目	予 算	決 算	差 異
借入金等利息支出	( 159,327,492 )	( 159,326,638 )	( 854 )
借入金利息支出	143,861,492	143,861,492	0
学校債利息支出	15,466,000	15,465,146	854
借入金等返済支出	( 1,295,465,000 )	( 1,296,265,000 )	( △ 800,000 )
借入金返済支出	938,465,000	938,465,000	0
学校債返済支出	357,000,000	357,800,000	△ 800,000
施設関係支出	( 1,592,553,760 )	( 1,574,081,003 )	( 18,472,757 )
土地支出	728,954,329	758,984,971	△ 30,030,642
建物支出	583,939,431	521,699,376	62,240,055
構築物支出	279,660,000	293,396,656	△ 13,736,656
設備関係支出	( 124,870,985 )	( 301,626,021 )	( △ 176,755,036 )
教育研究用機器備品支出	34,607,835	200,681,994	△ 166,074,159
その他の機器備品支出	6,201,275	26,224,571	△ 20,023,296
図書支出	68,110,000	62,904,856	5,205,144
ソフトウェア支出	15,951,875	11,814,600	4,137,275
資産運用支出	( 0 )	( 534,086,726 )	( △ 534,086,726 )
預け金支出	0	100,000	△ 100,000
退職給与引当特定資産への繰入支出	0	39,939,421	△ 39,939,421
大学教育充実引当特定資産への繰入支出	0	392,759,600	△ 392,759,600
第3号基本金引当資産支出	0	96,675,052	△ 96,675,052
寄付金(奨学金基金)引当特定資産への繰入支出	0	4,612,653	△ 4,612,653
その他の支出	( 831,897,427 )	( 974,117,545 )	( △ 142,220,118 )
貸付金支払支出	800,000	700,000	100,000
前期末未払金支払支出	783,210,427	789,353,923	△ 6,143,496
前払金支払支出	47,887,000	183,763,622	△ 135,876,622
仮払金支出	0	300,000	△ 300,000
[ 予 備 費 ]	( 50,000,000 ) 0		0
資金支出調整勘定	( △ 588,824,122 )	( △ 837,197,327 )	( 248,373,205 )
期末未払金	△ 500,000,000	△ 748,373,205	248,373,205
前期末前払金	△ 88,824,122	△ 88,824,122	0
次年度繰越支払資金	3,914,964,384	3,420,519,284	494,445,100
支出の部合計	20,225,912,292	20,062,780,532	163,131,760

(注)予備費の振替科目及び金額(単位 円)

人件費支出	( 6,537,134 )	管理経費支出	( 5,592,866 )
教員人件費支出	6,537,134	旅費交通費支出	482,300
教育研究経費支出	( 28,210,000 )	公租公課支出	3,998,000
旅費交通費支出	4,740,000	報酬・委託・手数料支出	314,566
通信運搬費支出	10,000	私立大学等経常費補助金返還金支出	798,000
修繕費支出	7,035,000	施設関係支出	( 9,660,000 )
会議費支出	100,000	構築物支出	9,660,000
報酬・委託・手数料支出	16,275,000		
雑費支出	50,000		

## 2. 消費収支計算書

平成25年 4月 1日から  
平成26年 3月31日まで

(単位 円)

消費収入の部			
科目	予算	決算	差異
学生生徒等納付金	( 11,817,668,200 )	( 11,792,712,450 )	( 24,955,750 )
授業料	8,684,153,000	8,629,678,100	54,474,900
入学金	377,805,000	423,890,000	△ 46,085,000
実験実習料	85,923,000	86,138,000	△ 215,000
施設設備資金	2,221,865,000	2,214,673,750	7,191,250
教育充実費	447,922,200	438,332,600	9,589,600
手数料	( 289,681,000 )	( 273,860,102 )	( 15,820,898 )
入学検定料	279,535,000	264,210,000	15,325,000
証明手数料	4,663,000	4,264,697	398,303
大学入試センター試験実施手数料	5,483,000	5,385,405	97,595
寄付金	( 70,000,000 )	( 61,237,379 )	( 8,762,621 )
特別寄付金	0	11,201,493	△ 11,201,493
一般寄付金	70,000,000	18,579,849	51,420,151
現物寄付金	0	31,456,037	△ 31,456,037
補助金	( 1,264,657,000 )	( 1,369,259,386 )	( △ 104,602,386 )
国庫補助金	736,601,000	832,183,683	△ 95,582,683
地方公共団体補助金	523,056,000	526,755,653	△ 3,699,653
東京都私学財団補助金	5,000,000	10,320,050	△ 5,320,050
資産運用収入	( 303,669,500 )	( 423,330,562 )	( △ 119,661,062 )
第3号基本金引当資産運用収入	11,422,000	15,285,099	△ 3,863,099
受取利息・配当金	24,478,000	27,412,424	△ 2,934,424
施設設備利用料	267,769,500	380,633,039	△ 112,863,539
資産売却差額	( 0 )	( 1,432,373 )	( △ 1,432,373 )
土地売却差額	0	1,432,373	△ 1,432,373
事業収入	( 642,603,000 )	( 454,063,146 )	( 188,539,854 )
補助活動収入	361,894,000	178,750,672	183,143,328
受託事業収入	2,000,000	2,424,866	△ 424,866
公開講座収入	166,894,000	139,622,970	27,271,030
免許状更新講習料収入	58,050,000	84,570,000	△ 26,520,000
その他の事業収入	53,765,000	48,694,638	5,070,362
雑収入	( 289,023,000 )	( 313,941,045 )	( △ 24,918,045 )
私立大学退職金財団交付金収入	130,422,000	155,603,900	△ 25,181,900
東京都私学財団交付金収入	60,043,000	66,381,590	△ 6,338,590
入学案内書頒布収入	1,168,000	902,276	265,724
その他の雑収入	97,390,000	91,053,279	6,336,721
帰属収入合計	14,677,301,700	14,689,836,443	△ 12,534,743
基本金組入額合計	△ 1,498,299,052	△ 2,704,608,948	1,206,309,896
消費収入の部合計	13,179,002,648	11,985,227,495	1,193,775,153

(単位 円)

消費支出の部			
科 目	予 算	決 算	差 異
人 件 費	( 8,152,735,305 )	( 8,210,622,322 )	( △ 57,887,017 )
教 員 人 件 費	5,789,754,930	5,811,310,738	△ 21,555,808
職 員 人 件 費	1,968,587,680	1,947,562,345	21,025,335
役 員 報 酬	54,732,872	57,561,869	△ 2,828,997
退 職 金	339,659,823	214,597,622	125,062,201
退職給与引当金繰入額	0	179,589,748	△ 179,589,748
教育研究経費	( 4,792,209,491 )	( 4,383,339,709 )	( 408,869,782 )
消 耗 品 費	286,166,812	250,994,664	35,172,148
光 熱 水 費	302,633,700	333,950,632	△ 31,316,932
旅 費 交 通 費	194,076,373	163,678,346	30,398,027
奨 学 費	165,141,000	117,216,700	47,924,300
減 価 償 却 額	1,233,716,510	1,236,964,751	△ 3,248,241
通 信 運 搬 費	75,193,792	57,029,955	18,163,837
印 刷 製 本 費	120,798,350	108,771,893	12,026,457
出 版 物 費	130,590,434	121,107,497	9,482,937
修 繕 費	138,256,588	211,736,715	△ 73,480,127
損 害 保 険 料	23,339,240	21,046,885	2,292,355
賃 借 料	164,436,020	139,194,445	25,241,575
公 租 公 課	2,330,800	1,853,310	477,490
諸 会 費	40,539,310	34,695,478	5,843,832
会 議 費	10,853,600	8,024,776	2,828,824
報 酬・委 託・手 数 料	1,795,027,459	1,491,625,275	303,402,184
広 報 費	10,569,000	10,523,666	45,334
雑 費	98,540,503	74,924,721	23,615,782
管 理 経 費	( 1,433,044,513 )	( 1,524,586,862 )	( △ 91,542,349 )
消 耗 品 費	39,507,554	25,659,599	13,847,955
光 熱 水 費	26,950,000	26,702,898	247,102
旅 費 交 通 費	40,229,350	51,080,083	△ 10,850,733
減 価 償 却 額	188,741,004	195,583,850	△ 6,842,846
通 信 運 搬 費	25,116,791	26,468,444	△ 1,351,653
印 刷 製 本 費	93,583,745	88,535,558	5,048,187
出 版 物 費	2,706,676	2,447,044	259,632
修 繕 費	11,305,000	19,584,434	△ 8,279,434
建 物 取 壊 し 費	1,000,000	2,730,000	△ 1,730,000
損 害 保 険 料	2,554,700	1,754,398	800,302
賃 借 料	33,126,608	27,910,939	5,215,669
公 租 公 課	20,524,900	23,019,218	△ 2,494,318
諸 会 費	10,119,946	9,082,167	1,037,779
会 議 費	1,775,200	1,663,528	111,672
報 酬・委 託・手 数 料	563,475,112	514,501,340	48,973,772
広 報 費	210,176,630	185,552,068	24,624,562
雑 費	27,173,261	133,484,095	△ 106,310,834
福 利 費	6,086,190	5,853,753	232,437
渉 外 費	1,351,846	3,277,869	△ 1,926,023
私立大学等経常費補助金返還金	798,000	798,000	0
その他の補助金返還金	0	883,000	△ 883,000
補 助 活 動 支 出	126,742,000	178,014,577	△ 51,272,577

(2)



科 目	予 算	決 算	差 異
借入金等利息	( 159,327,492 )	( 159,326,638 )	( 854 )
借入金利息	143,861,492	143,861,492	0
学校債利息	15,466,000	15,465,146	854
資産処分差額	( 0 )	( 45,881,519 )	( △ 45,881,519 )
建物処分差額	0	3,253,265	△ 3,253,265
構築物処分差額	0	4,898,175	△ 4,898,175
教育研究用機器備品処分差額	0	3,751,551	△ 3,751,551
その他の機器備品処分差額	0	163,823	△ 163,823
図書処分差額	0	33,814,705	△ 33,814,705
徴収不能額	( 0 )	( 4,998,800 )	( △ 4,998,800 )
徴収不能額	0	4,998,800	△ 4,998,800
[ 予 備 費 ]	( 50,000,000 ) 0		0
消費支出の部合計	14,537,316,801	14,328,755,850	208,560,951
当年度消費支出超過額	1,358,314,153	2,343,528,355	
前年度繰越消費支出超過額	16,569,426,778	16,812,909,350	
翌年度繰越消費支出超過額	17,927,740,931	19,156,437,705	

(注) 予備費の振替科目及び金額(単位 円)

人件費	( 16,197,134 )	管理経費	( 5,592,866 )
教員人件費支出	16,197,134	旅費交通費	482,300
教育研究経費	( 28,210,000 )	公租公課	3,998,000
旅費交通費	4,740,000	報酬・委託・手数料	314,566
通信運搬費	10,000	私立大学等経常費補助金返還金	798,000
修繕費	7,035,000		
会議費	100,000		
報酬・委託・手数料	16,275,000		
雑費	50,000		

## 3. 貸借対照表

平成26年 3月31日

(単位 円)

資 産 の 部			
科 目	本年度末	前年度末	増 減
固 定 資 産	( 49,168,926,428 )	( 48,605,746,495 )	( 563,179,933 )
有 形 固 定 資 産	( 43,183,429,557 )	( 42,678,357,936 )	( 505,071,621 )
土 地	16,087,078,233	15,286,051,839	801,026,394
建 物	22,263,672,062	22,730,780,708	△ 467,108,646
構 築 物	1,450,070,619	1,296,954,969	153,115,650
教育研究用機器備品	786,596,160	803,461,807	△ 16,865,647
その他の機器備品	44,126,126	28,504,325	15,621,801
図 書	2,504,815,289	2,453,260,229	51,555,060
車 輛	47,071,068	78,202,309	△ 31,131,241
建 設 仮 勘 定	0	1,141,750	△ 1,141,750
その他の固定資産	( 5,985,496,871 )	( 5,927,388,559 )	( 58,108,312 )
借 地 権	4,860,000	4,860,000	0
電 話 加 入 権	5,201,719	5,201,719	0
ソ フ ト ウ ェ ア	30,642,087	35,268,723	△ 4,626,636
施 設 利 用 権	20,499,400	24,033,300	△ 3,533,900
有 価 証 券	1,401,626,500	1,401,626,500	0
敷 金	1,380,681	1,380,681	0
長 期 貸 付 金	23,032,157	25,735,832	△ 2,703,675
預 け 金	3,760,000	3,660,000	100,000
退職給与引当特定資産	1,810,681,982	1,770,742,561	39,939,421
60周年記念事業引当特定資産	40,019,927	75,843,227	△ 35,823,300
大学教育充実引当特定資産	119,993,605	151,435,908	△ 31,442,303
中高講堂建設引当特定資産	1,269,186,160	1,269,186,160	0
第3号基本金引当資産	1,250,000,000	1,153,324,948	96,675,052
寄付金(奨学金基金)引当特定資産	4,612,653	5,089,000	△ 476,347
流 動 資 産	( 3,981,375,634 )	( 5,096,589,807 )	( △ 1,115,214,173 )
現 金 預 金	3,420,519,284	4,620,577,583	△ 1,200,058,299
未 収 入 金	371,692,280	304,830,843	66,861,437
短 期 貸 付 金	4,800,448	4,767,559	32,889
前 払 金	183,763,622	88,824,122	94,939,500
預 け 金	0	77,289,700	△ 77,289,700
仮 払 金	600,000	300,000	300,000
資 産 の 部 合 計	53,150,302,062	53,702,336,302	△ 552,034,240
負 債 の 部			
科 目	本年度末	前年度末	増 減
固 定 負 債	( 9,619,873,234 )	( 10,647,255,789 )	( △ 1,027,382,555 )
長 期 借 入 金	5,997,450,000	7,089,440,000	△ 1,091,990,000
学 校 債	574,300,000	569,000,000	5,300,000
長 期 未 払 金	27,441,252	8,073,228	19,368,024
預 り 保 証 金	10,000,000	10,000,000	0
退 職 給 与 引 当 金	3,010,681,982	2,970,742,561	39,939,421
流 動 負 債	( 4,557,889,970 )	( 4,443,622,248 )	( 114,267,722 )
短 期 借 入 金	1,092,190,000	938,465,000	153,725,000
学 校 債	217,500,000	357,000,000	△ 139,500,000
未 払 金	729,005,181	789,353,923	△ 60,348,742
前 受 金	2,088,217,405	2,010,721,934	77,495,471
預 り 金	430,977,384	348,081,391	82,895,993
負 債 の 部 合 計	14,177,763,204	15,090,878,037	△ 913,114,833

(1)

基本金の部			
科目	本年度末	前年度末	増減
第1号基本金	54,588,790,403	51,980,856,507	2,607,933,896
第2号基本金	1,269,186,160	1,269,186,160	0
第3号基本金	1,250,000,000	1,153,324,948	96,675,052
第4号基本金	1,021,000,000	1,021,000,000	0
基本金の部合計	58,128,976,563	55,424,367,615	2,704,608,948
消費収支差額の部			
科目	本年度末	前年度末	増減
翌年度繰越消費支出超過額	19,156,437,705	16,812,909,350	2,343,528,355
消費収支差額の部合計	△ 19,156,437,705	△ 16,812,909,350	△ 2,343,528,355
科目	本年度末	前年度末	増減
負債の部，基本金の部及び消費収支差額の部合計	53,150,302,062	53,702,336,302	△ 552,034,240

## X. 評価・改善活動

年	月	内容	備考
1990	4	財団法人大学基準協会による「加盟判定」審査を経て、同協会正会員資格取得	
2003	4	平成 14(2002)年度自己点検・評価報告書『学びのコミュニティを求めて』（別冊『教員総覧』）刊行	
2007	3	財団法人日本高等教育評価機構の大学機関別認証評価を受け、「桜美林大学は、日本高等教育評価機構が定める大学評価基準を満たしている。」と認定	認定期間(2006年4月1日～2013年3月31日)
2008	4	財団法人大学基準協会の正会員資格認定	認定期間(2008年4月1日～2015年3月31日)
2010	4	2006年5月19日付で取得した株式会社格付投資情報センター(R&I社)の格付を、昨年度に引き続き維持 格付:A-(維持)[シングルAマイナス] 格付の方向性:安定的	
2010	4	2009年3月25日付で取得した株式会社日本格付研究所(JCR)による長期優先債務格付けを維持 対象:長期優先債務 格付:A(シングルAフラット) 見通し:安定的	
2011	4	2009年3月25日付で取得した株式会社日本格付研究所(JCR)による長期優先債務格付けを維持 対象:長期優先債務 格付:A(シングルAフラット) 見通し:安定的	
2012	4	2009年3月25日付で取得した株式会社日本格付研究所(JCR)による長期優先債務格付けを維持 対象:長期優先債務 格付け:A(シングルAフラット) 見通し:安定的	
2012	6	財団法人日本高等教育評価機構の大学機関別認証評価を受け、「桜美林大学は、日本高等教育評価機構が定める大学評価基準に適合している。」と認定	
2013	5	2009年3月25日付で取得した株式会社日本格付研究所(JCR)による長期発行体格付を維持 対象:長期発行体格付 格付け:A(シングルAフラット) 見通し:安定的	
2014	4	2009年3月25日付で取得した株式会社日本格付研究所(JCR)による長期発行体格付を維持 対象:長期発行体格付 格付け:A(シングルAフラット) 見通し:安定的	

出典: [http://www.obirin.ac.jp/free\\_access/basic\\_information/accreditation\\_and\\_self-monitoring/accreditation.html](http://www.obirin.ac.jp/free_access/basic_information/accreditation_and_self-monitoring/accreditation.html)  
[http://www.obirin.ac.jp/free\\_access/basic\\_information/accreditation\\_and\\_self-monitoring/self-monitoring.html](http://www.obirin.ac.jp/free_access/basic_information/accreditation_and_self-monitoring/self-monitoring.html)  
[http://www.obirin.jp/gakuen/annual\\_report/rating-JCR.html](http://www.obirin.jp/gakuen/annual_report/rating-JCR.html)

## XI. 学内部署連絡先一覧

### 代表電話番号

学園代表	TEL: 042-797-2661
------	-------------------

### 大学入試に関する問い合わせ

インフォメーションセンター	TEL: 042-797-1583 E-mail: info-ctr@obirin.ac.jp
---------------	---

### キャンパス

町田キャンパス	TEL: 042-797-2661
PFC(プラネット淵野辺キャンパス)	TEL: 042-704-7011
四谷キャンパス(大学院・生涯学習)	TEL: 03-5367-1321 FAX: 03-5367-1329 E-mail: g-schl-s@obirin.ac.jp (大学院)
多摩アカデミーヒルズ	TEL: 042-376-8511

### 海外拠点

桜美林学園アメリカ財団事務所	TEL: (1) 704-968-2102 E-mail: office@obirin-gakuen.org
北京事務所(現地窓口)	TEL: (86) 010-8562-5225
北京事務所(日本窓口: 総務課)	TEL: 042-797-1486
フライト・オペレーション・ハミルトン事務所	TEL: (64) 7-843-0847

### 法人

キリスト教センター	TEL: 042-797-1695 FAX: 042-797-9991 E-mail: chap@obirin.ac.jp
総務部	総務課 TEL: 042-797-1486 FAX: 042-797-1887 E-mail: gen-adm@obirin.ac.jp
	人事課 TEL: 042-797-0946 FAX: 042-797-1887 E-mail: jinji@obirin.ac.jp
財務部	経理課 TEL: 042-797-8196 FAX: 042-797-5894 E-mail: finance@obirin.ac.jp
	財務管理課 TEL: 042-797-2647 FAX: 042-797-5894
施設・管理部	TEL: 042-797-9211 FAX: 042-797-0005 E-mail: facility@obirin.ac.jp
情報システム部	TEL: 042-797-5426 FAX: 042-797-2164

### 大学・大学院

入試広報センター(入試)	TEL: 042-797-4201 FAX: 042-797-6155 E-mail: admssn@obirin.ac.jp
入試広報センター(広報)	TEL: 042-797-9772 FAX: 042-797-9829

教育・研究支援センター	教育支援課(崇貞館)	TEL: 042-797-9824 FAX: 042-797-7981 E-mail: registr@obirin.ac.jp
	教育支援課(教職センター事務室)	TEL: 042-797-4996 FAX: 042-797-4951 E-mail: cert@obirin.ac.jp
	教育支援課(徳望館事務室)	TEL: 042-797-6592 FAX: 042-797-2743 E-mail: sobun@obirin.ac.jp

	教育支援課(フライト・オペレーション事務室)	TEL:042-704-7026 FAX:042-704-7083
	教育支援課(サレンバーガー館事務室)	TEL:042-797-4387 FAX:042-797-7335
	教育支援課(コーナーストーンセンター事務室)	TEL:042-797-9993 FAX:042-797-9994 E-mail:comers@obirin.ac.jp
	教育支援課(大学院事務室)	TEL:042-797-0438 FAX:042-797-8633 E-mail:g-school@obirin.ac.jp
	孔子学院事務局	TEL:042-704-7020 FAX:042-704-7024 E-mail:kongzi@obirin.ac.jp
	日本語文化学院事務室(留学生別科)	TEL:042-704-7041 FAX:042-704-7033 E-mail:rywx@obirin.ac.jp
	研究支援課(研究支援課)	TEL:042-797-2812 FAX:042-797-9900 E-mail:research@obirin.ac.jp
	研究支援課(総合研究機構事務室)	TEL:042-797-9799 FAX:042-797-9900 E-mail:souken@obirin.ac.jp
キャリア開発センター		TEL:042-797-6465 FAX:042-797-0555 E-mail:careers@obirin.ac.jp
学生センター	学生生活支援課(学生生活支援課)	TEL:042-797-3128 FAX:042-797-2320 E-mail:students@obirin.ac.jp
	学生生活支援課(保健衛生支援室)	TEL:042-797-6821 FAX:042-797-7643 E-mail:health@obirin.ac.jp
	学生生活支援課(学生相談室)	TEL:042-797-5231 FAX:042-797-9964 E-mail:sodan@obirin.ac.jp
	国際学生支援課	TEL:042-797-5419 FAX:042-797-0790 E-mail:iss@obirin.ac.jp
国際センター		TEL:042-797-7964 E-mail:intl@obirin.ac.jp
図書館メディアセンター		TEL:042-797-1426 FAX:042-797-6755 E-mail:library@obirin.ac.jp
渉外事業部	地域・社会連携室	TEL:042-797-9915 FAX:042-797-3897
	教員免許状更新講習センター	TEL:042-704-7031 FAX:042-704-7032 E-mail:kyomen@obirin.ac.jp
	eラーニング支援室	TEL:042-704-7031 FAX:042-704-7032 E-mail:esupport@obirin.ac.jp

### 生涯教育

エクステンションセンター(淵野辺)	TEL:042-704-7075 FAX:042-704-7082 E-mail:extnsn@obirin.ac.jp
孔子学院 中国語・文化講座(淵野辺)	TEL:042-704-7020 FAX:042-704-7024 E-mail:kongzi@obirin.ac.jp
桜美林大学アカデミー(四谷)	TEL:03-5367-1322 FAX:03-5367-1329 E-mail:academy@obirin.ac.jp
多摩エクステンションプログラム(多摩センター)	TEL:042-376-8744

**研究所・センター等**

産業研究所	TEL:042-797-6493 FAX:042-797-3346 E-mail:i-indust@obirin.ac.jp
国際学研究所	TEL:042-797-6914 E-mail:iis@obirin.ac.jp
グローバル高等教育研究所	TEL:042-797-6928 E-mail:herd@obirin.ac.jp
加齢・発達研究所	TEL:042-797-9774
言語教育研究所	TEL:042-797-2016
パフォーミングアーツ・インスティテュート	TEL:042-704-7133 FAX:042-704-7022
北東アジア総合研究所	TEL/FAX:042-704-7030 E-mail:n-e-a@obirin.ac.jp
キリスト教研究所	TEL:042-797-6040 FAX:042-797-6049 E-mail:ics@obirin.ac.jp
健康心理・福祉研究所	TEL:042-797-9768
臨床心理センター	TEL:042-797-9856 FAX:042-797-9859 E-mail:rinshe@obirin.ac.jp

**学生団体**

O.A.C.U.(体文連)事務局	TEL:042-797-2592
学生団体	卒業アルバム委員会 TEL:042-797-8519
	学祭実行委員会 TEL:042-797-5316

**高等学校**

桜美林高等学校	TEL:042-797-2667
---------	------------------

**中学校**

桜美林中学校	TEL:042-797-2668
--------	------------------

**幼稚園**

桜美林幼稚園	TEL:042-797-0796
--------	------------------

**その他**

伊豆高原クラブ	TEL:0557-51-4846 FAX:0557-51-4849 E-mail:club@obirin.ac.jp
国際寮	TEL:042-750-5564 FAX:042-750-5622 E-mail:fih@obirin.ac.jp
第二国際寮	TEL:042-730-5015 FAX:042-730-5016 E-mail:fih2@obirin.ac.jp
桜寮	TEL:042-797-3957 042-797-7384
啐啄寮	TEL:042-798-5061
同窓会	TEL:042-797-1632 FAX:042-797-9871 E-mail:alumni@obirin.ac.jp
緊急連絡先(警備員室)	TEL:042-797-6957

**大学 Web サイトに関するお問い合わせ先**

大学 Web サイトに関するお問い合わせ先	E-mail:webadmin@obirin.ac.jp
-----------------------	------------------------------

出典: <http://www.obirin.ac.jp/contact/index.html>





## 『桜美林大学 Fact Book 2014』

---

2015年1月 発行

---

編集 桜美林大学 大学教育開発センター 情報評価・分析(IR)部門

発行 桜美林大学 大学教育開発センター  
〒194-0294 東京都町田市常盤町3758 其中館1階101  
TEL:042-797-6724(内3250)  
e-mail:fdcenter@obirin.ac.jp  
<http://www.obirin.ac.jp/ri/fdcenter>

---

J.F.Oberlin University Fact Book 2014



J. F. OBERLIN

桜美林大学 大学教育開発センター